



OTOSAN OTOMOBİL SANAYİİ A.Ş., ANKARA ASFALTI, KADIKÖY, İSTANBUL

www.stc-16.org

Kıymetli STC-16 Fanatığı Kardeşim,

Yeniden resimlendirerek restore ettiğim bu el kitabını büyük emeklerle restore etmiş olduğun efsanevi STC-16'nın torpido gözünde saklaman ve merak edenlere gururla göstermen dileğiyle...

Sevgilerimle,

Metin BERBEROĞLU
m.berberoglu@stc-16.org

ANADOL
STC-16

EL KİTABI



STC-16



ANADOL

www.stc-16.org



www.stc-16.org

NOT:

ÖNSÖZ

Yeni otomobiliniz STC-16-ANADOL-TÜRK MÜHENDİSLİĞİNİN DİZAYNI-EMEĞİ. Türkiye'de otomobil imalatı 1966 senesinde ANADOL ile başladı. Ve şimdi hayatınızda yepyeni bir ANADOL: STC-16. Bu yeni otomobiliniz, verilecek az bir ihtimam ile azami randımanı sağlayacak ve zevkinize hitap edecek şekilde dizayn edilmiş ve geliştirilmiş, emsallerinden üstün bir otomobildir. 1600 cm³ lik bir FORD motoru, 5700 d/dakikada 78 SEA beygir gücü. Üstün vasıflarının yanında normal bir bakıma ihtiyaç gösteren STC-16 ANADOL'unuzun ilk 800 kilometrelik bakımını otomobilinizi aldığınız bayii ücretsiz yapmayı taahhüt etmektedir.

İlk 800 kilometre satın alınan yetkili bayinin mıntıkası haricinde tamamlansa bile, bakımın bulunduğu yerdeki yetkili ANADOL bayisinin servis istasyonlarında yaptırılması şarttır. Otomobilinizin arıza yapmaması için dikkatle takip edilmesi gereken periyodik yağlama, bakım servisleri ve zamanları ileride tafsilatlı bir şekilde izah edilmiştir. Buna rağmen otomobilinizi her 5000 kilometrede bir servise sokmanız tavsiye edilir.

Otomobiliniz tamire veya yeni parça takılmasına lüzum gösterdiği zaman tamirinin uzman işçilere yaptırılması ve parçasının da hakiki STC-16-ANADOL yedek parçaları ile değiştirilmesi gereklidir.

Yukarıdaki işler için başvuracağınız ilk ve en emin yerin yetkili ANADOL bayilerinin servis istasyonları olduğunu önemle hatırlatırız.

PLAKA NO :

SAHİBİNİN ADI:

SATAN BAYİNİN ADI:

SERİ NO :

MOTOR NO:

RADYO NO :

KONTAK ANAHTARI NO

KAPI ANAHTARI NO:

SİGORTA POLİÇESİ NO :

SİGORTA MÜDDETİ:

NOT:

APA OFSET BASIMEVİ, 640375

Haziran 1973

2

www.stc-16.org

www.stc-16.org

63

NOT:

İçindekiler

Sayfa

MÜHİM KONTROL NOKTALARI	5-7
HAREKETE BAŞLAMADAN EVVEL	8-11
GÖSTERGELER İLE KUMANDA YERLERİ	12-15
OTOMOBİLİMİZİ TANIYALIM	16-24
OTOMOBİLİN HAREKETİ	25-26
PERYODİK SERVİSLER	27-42
KULLANILAN YAĞLAR	33
GENEL BAKIM	43-49
TEKNİK ÖZELLİKLER	50-53
İNDEKS	54
ELEKTRİK ŞEMASI	58

4

www.stc-16.org

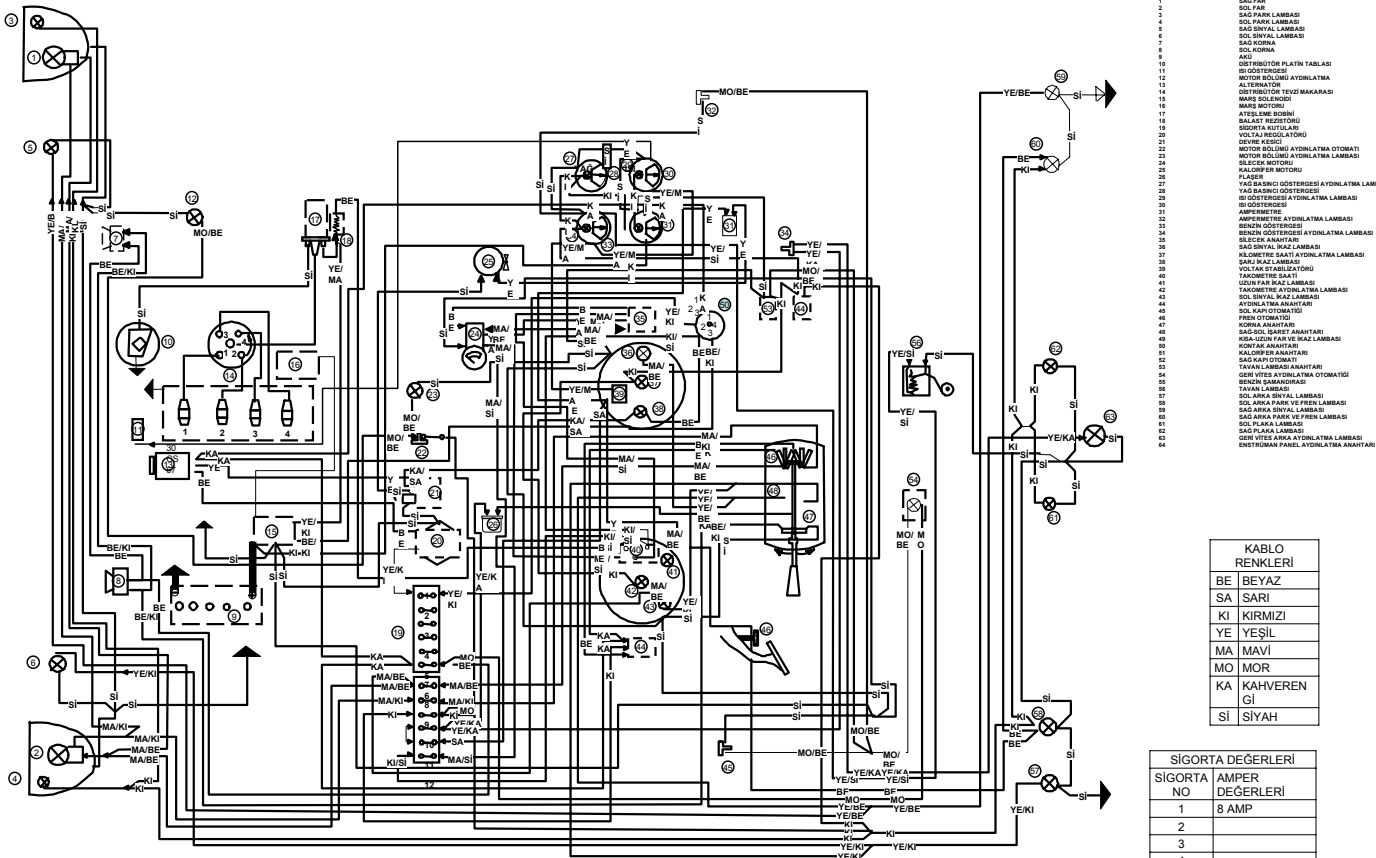
www.stc-16.org

61

NOT:

60

www.stc-16.org



STC-16 DEVRE ŞEMASI

58

www.stc-16.org



Mühim Kontrol Noktaları

5

LASTİK BASINCI:

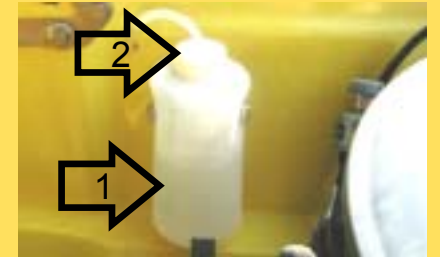
Lastik bacasını her hafta veya her uzun yola hareketten evvel kontrol edilmelidir. Bak sayfa 40.



1 Tazyik Ölçme Aleti

ÖN CAM YIKAYICI HAZNESİ:

Motor bölümünün ön sağ tarafındaki beyaz plastikten yapılmış ön cam yıkayıcı su haznesi haftada bir kontrol edilmelidir. Bak. Say 36.



1 Cam Yıkayıcı Haznesi
2 Hazne Kapağı

AKÜ ELEKTROLİT SEVİYESİ:

Motor bölümünün sol ön köşesine yerleştirilmiş olan akünün elektrolit seviyesi haftada bir kontrol edilmelidir. Bak sayfa 42.



7

www.stc-16.org



Mühim Kontrol Noktaları

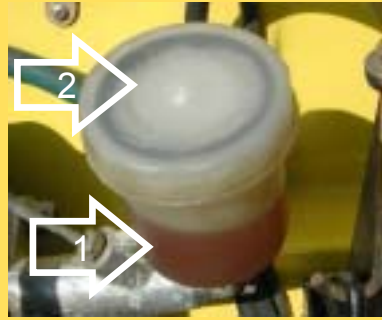
MOTOR YAĞ SEVİYESİ:

Otomobilin motor yağı seviyesi her gün ilk hareketten evvel kontrol edilmelidir. Yağ seviyesi kontrolü için resimde görüldüğü gibi yağ kontrol çubuğu kullanılır. Yağ kontrolü için gerekli açıklama detaylı bir şekilde periyodik servislerde verilmiştir. Bak. Sayfa 34.



RADYATÖR SUYU SEVİYESİ:

Otomobilin her gün ilk hareketten evvel radyatör kapağı ayılarak su seviyesi kontrol edilmelidir. Bak. Sayfa 42.



HİDROLİK MAYİİ SEVİYESİ:

Her hafta veya her uzun yola hareketten evvel motor kompartımanının sol arkasındaki hidrolik mayii deposundaki sıvıyı kontrol ediniz. Bak sayfa 36.

6
1 Hidrolik mayii deposu
2 Depo kapağı

www.stc-16.org

www.stc-16.org

59

Bu el kitabının tamamı veya bir kısmı OTOSAN A.Ş. nin tasvibi alınmadan basılamaz veya kopya edilemez. Her hakkı OTOSAN A.Ş. ne aittir.

OTOSAN A.Ş. bu el kitabında gösterilen özellikleri, dizayn veya düzenini hiçbir kayda tabi olmadan değiştirebilir.

OTOSAN OTOMOBİL SANAYİİ AŞ.



Harekete Başlamadan Evvel

8

www.stc-16.org

57

YAĞLAMA SERVİSİ

- Motor yağını değiştiriniz.
- Şanzıman yağının seviyesini kontrol ediniz.
- Differansiyel yağının seviyesini kontrol ediniz.
- Direksiyon yağ seviyesini kontrol ediniz.
- Fren merkez pompasındaki yağ seviyesini kontrol ediniz.
- Akümülatör suyu seviyesini kontrol ediniz.
- Radyatör suyu seviyesini kontrol ediniz.
- Kilidleri, menteşeleri ve lüzumlu yerleri yağlayınız.

TEKNİK KONTROL ve AYARLAR

- Debriyaj boşluğunu kontrol ediniz.
- Arka makasların U bağlantısı somunlarını kontrol ediniz.
- Yağ ve su akıntılarını kontrol ediniz ve kelepçeleri sıkınız.
- Silindir kapağı, yağ kerteri ve manifold civatalarını ayarlı anahtar ile sıkınız.
- Supap iteceği aralıklarının ayarını kontrol ediniz.
- Vantilatör kayışı sıkılığını kontrol ediniz.
- Benzin pompası ile filtresini temizleyiniz.
- Distribütör platinini kontrol ve aralığını ayar ediniz.
- Karbüratör relanti ayarını yapınız.
- ön tekerleklerin bilya boşluklarını kontrol ediniz.
- Ön takım somun ve civatalarını ayarlı anahtar ile kontrol ediniz.
- Tekerlek lastiklerinin hava tazyiklerini kontrol ediniz.
- Tekerleklerin bijon somunlarını kontrol ediniz.
- Ön takım Rod ayarını (TOE-IN) kontrol ediniz.
- Göstergeler ile lambaları kontrol ediniz.
- Kapılar ile motor ve bagaj kapaklarının ayarlarını kontrol ediniz.
- Yol tecrübesinde motorun performansı ile frenlerini kontrol ediniz.



Ş. 5



Ş. 6



Ş. 7a

Ş. 7

KOLTUK AYAR MEKANİZMASI:

Otomobilinizin koltuk ayarları iki şekildedir. Şoför koltuğunun sol altında, yandaki yolcu koltuğunun ise sağ altında bulunan mandalları parmaklarınızın ucu ile içe doğru ittiğiniz vakit, koltuk kızak üzerinde serbestçe hareket eder. Boyunuza ve rahatınıza göre ayarlayınca mandalı bırakın koltuk kızaklar üzerinde kilitlemiştir. (Şekil. 5)

Ayrıca koltuk sırtının açısında şoför koltuğu için solundaki, yolcu koltuğu için sağındaki kol yardımı ile kolaylıkla ayarlanabilir. Şöyle ki: Şoför koltuğu ayar kolunu sol el ile yukarıya çekip arkaya yasladığınız vakit koltuk yatabilir, istediğiniz konumda yatırdıktan sonra ayar kolunu aşağıya doğru yere yatay duruma gelinceye kadar bastırınız. Koltuk ayarlı durumda kilitlemiştir. Kaldırmak istediğiniz vakit kolu sol elinizle yukarıya doğru çekiniz. Koltuğu kaldırdıktan sonra ayar yolunu aynı şekilde aşağıya doğru itiniz. (Şekil 6)

Yandaki yolcu koltuğunun ayar mekanizması da aynı olup, ayar kotuna sağ el ile kumanda edilir.

ÖN KOLTUK DEVİRME TERTİBATI:

Koltuk ayar kolunu yukarıya doğru çekince ayar dişlileri boşalır. Koltuğu öne devirip kolu aşağıya itiniz. Kilitlemiştir. Kaldırmak için ise ayar kolunu yukarıya çekip koltuğu kaldırdıktan sonra tekrar aşağıya itiniz. (Şekil 7).

RADYO YERİ:

Otomobilde radyo yeri ön panelde STC-16 yazılı kapağın bulunduğu yerdedir. Kapağın üzerine bayiiniz tarafından takılacak radyoya göre delikler açılmıştır. (Şekil. 7a)

Radyo takıldığında topraklanmanın ihmal edilmemesi gerekir.

STC-16 ANADOL ilk 800 kilometrelik bedava Bakım Kuponu

(Bu kısım satışı yapan Bayi tarafından doldurulacak)

Sahibinin Adı:
Şase No
Motor No
Fatura tarihi ve No.
Satıcı bayiin imzası
ismi
Adresi

(Bu kısım servisi yapan Bayi tarafından doldurulacak)

Servisi yapıldığı
Tarih
Kilometre
Servisi yapan bayiin
ismi
Adresi
imzası

STC-16 ANADOL

ilk 800 kilometrelik bedava Bakım Kuponu

Sahibinin adı:
Şase No:
Fatura tarih ve No:
Satıcı Bayiin İmzası:
İsmi:
Adresi:

STC16 ANADOL otomobilini satan yetkili Bayi ilk 800 kilometrelik Bakımı bedava yapmayı taahhüt eder. ilk 800 kilometre satın alınan yetkili Bayiın mıntıkası haricinde tamamlanırsa bulunduđu yerdeki yetkili ANADOL bayiinin servis İstasyonunda yaptırması şarttır.

ilk 800 kilometrelik bakım vaktinde veya hiç yaptırılmadıđı takdirde taahhüt edilen garantinin hükmü yoktur.

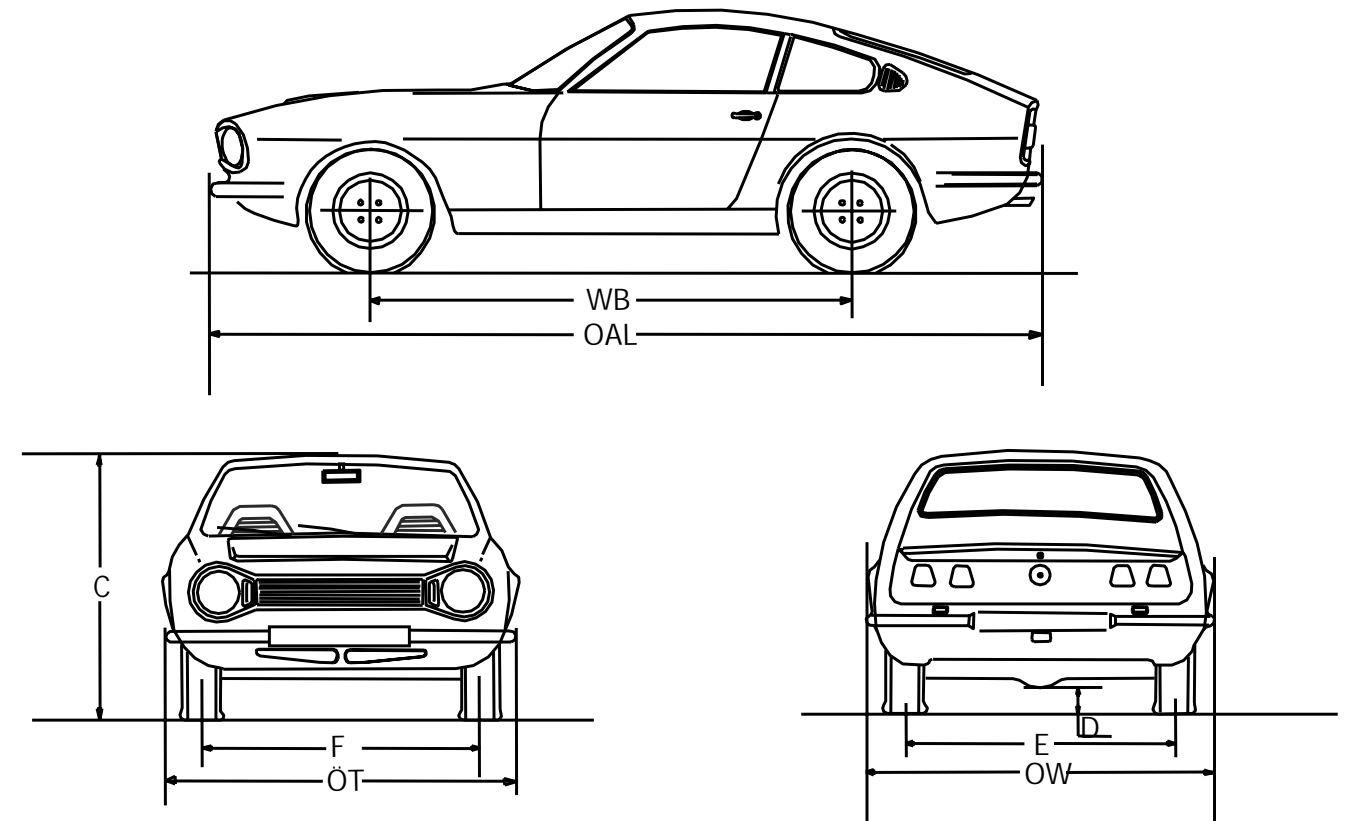
Garantiye mesnet teşkil eden İlk Bakım kuponunun dip koçanını servisini yaptırdığınız yetkili Bayi'e kaşe bastırıp imza ettirmeniz mecburidir.

Not: Bakım esnasında yapılması zaruri yağlama ile yağ ücreti otomobil sahibi tarafından ödenir.

Servisin yapıldığı
Tarih:
Kilometre:
Bu kısım servisi yapan Bayi tarafından doldurulup alınacaktır.



Otomobilimizi Tanıyalım



WB	OAL	OW	C	ÖT	F	E	D
2280	3980	1640	1280	1640	1322	1284	162

MÜHİM KONTROL NOKTALARI

- 7. Akü elektrolit seviyesi
- 6. Hidrolik mayii seviyesi
- 7. Lastik basıncı
- 6. Motor Yağı seviyesi
- 7. ön cam yıkayıcı haznesi
- 6. Radyatör suyu seviyesi

HAREKETE BAŞLAMADAN EVVEL.

- 9. Anahtarlar
- 9. Aynalar
- 11. Emniyet kemerleri
- 10. Koltuk ayarları
- 11. Vites kolu

GÖSTERGELER

- 17. Ampermetre
- 17. Kilometre saati
- 17. Mayii ısı
- 16. Takometre (Devir saati)
- 16. Yağ Tazyiki
- 17. Yakıt miktarı

İKAZ LAMBALARI

- 19 Dönüş İşaretleri
- 19. Uzak farlar

KUMANDALAR

- 21. Bagaj kilidi

- 20. Cam kolları
- 18. Cam silgileri
- 20. Cam yıkayıcısı
- 9. Dikiz aynası
- 20. El freni
- 18. Jigle
- 18. Kalorifer

- 20. Kapı kolları
- 19. Kaput açma kotu
- 21. Kaput desteği
- 21. Bagaj destekleri
- 19. Korna
- 16. Kontak anahtarı
- 19. Küllük
- 18. Lamba anahtarı (farlar)
- 9. Lamba anahtarı (İç)
- 10. Minder ayan
- 19. Torpido Gözü
- 18. Uzak farlar

PERYODİK SERVİSLER

- 36. Alternatör yağlama
- 42. Akümülatör
- 43. Anti-freeze
- 41. Arka makaslar
- 39. Benzin otomatığı
- 39. Bujiler
- 41. Debreyaj ayarı

- 35. Diferansiyel yağ seviyesi
- 36. Direksiyon yağ seviyesi
- 37. Dikey aks yağlama
- 37. Distribütör ayarı
- 37. Distribütör yağlama
- 58. Elektrik seması
- 40. Fren balata ayarı
- 39. Fren balata kontrolü
- 41. Hava filtresi
- 36. Hidrolik yağ seviyesi
- 39. Karbüratör ayarı
- 35. Motor yağ doldurma
- 34. Motor yağ seviyesi
- 43. Otoyu kaldırma (şaseden)

- 28.29.30.31. Peryodik servis cetveli
- 41. Rot ayarı
- 38. Silindir kapağı
- 42. Soğutma mayii seviyesi
- 43. Soğutma sistemi
- 38. Supap ayarı
- 35. şanzıman yağ seviyesi
- 43. Tekerlek değiştirme
- 40. Tekerlek hava
- 40. Tekerlek bijonları
- 40. Tekerlek bilyaları
- 38. Vantilatör kayışı
- 33. Yağ özellik cetveli
- 32. Yağlama şeması

ANAHTARLAR :

Otomobiliniz STC-16 ANADOL'un iki çift anahtarı vardır. Bir tanesi kontak anahtarı olup aynı zamanda sol yan kapı anahtarıdır. Sağ yan kapının kilitlemesi ise içten olup kapı açma kolunu aşağıya doğru bastırarak suretiyle olur. Diğer anahtar ise bagaj kapağı anahtarıdır. Şayet otomobiliniz daima emniyetli çalışmasını ve uzun ömürlü olmasını istiyorsanız anahtarlarınızı devamlı kullanınız.

Otomobilinizi kullanmadığınız zamanlarda kapıları kilitlemeyi ihmal etmeyiniz.

Bu suretle otomobilinizi her zaman bıraktığınız yerde ve bıraktığınız gibi bulabilirsiniz.

İÇ LAMBA:

İç aydınlatma lambası iki koltuğu ortalyacak şekilde tavana takılmıştır (Şekil1).

Yandığı zaman otomobilin içini komple aydınlatabilmektedir.

Yan kapılardan biri açıldığı vakit otomatik olarak yanan ve kapanınca sönen iç aydınlatma lambasını kapılar kapalı iken de yakabilmek için, konsolun üzerindeki vites kolunun altındaki düğmeye basmak kafidir. (Şekil 2).

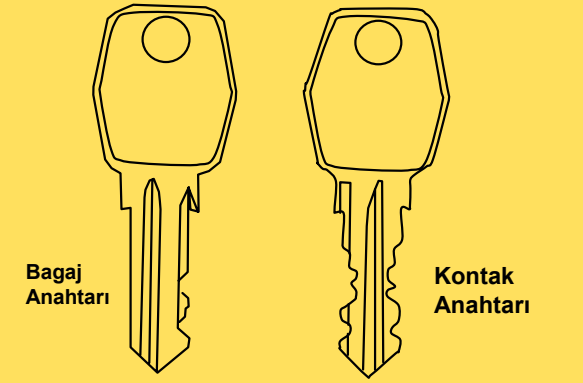
DİKİZ AYNASI:

Şoförün arkayı rahatlıkla görebileceği dikiz aynası ön camın üst tarafındadır. (Şekil 3).

DIŞ AYNA:

Otomobilinizde ön sol tarafta bir tane dış ayna vardır (Şekil 4).

Şoförün arkayı rahatça görebileceği gibi takılmış olan dış ayna bir muhafaza içine yerleştirilmiştir



Ş. 1-2



Ş. 3-4



Ş. 8



Ş. 9



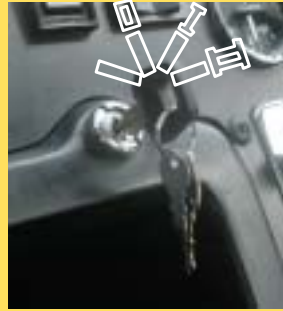
Ş. 10



24

14

www.stc-16.org



Ş. 11



Ş. 12

Ş. 12.a



Ş. 13

Otomobilimizi Tanıyalım

Şoförün önündeki tabloda bulunan göstergeler ile kumanda yerleri otomobili kullanırken direksiyona mani olmayacak şekilde kolayca gözle görülebilen, el ile erişilebilen uygun yerlere yerleştirilmiştir. Normal ANADOL'lardan farklı direksiyon simidi ise dünyadaki birçok süratli arabalardaki gibi küçük ve tam iki elinizin altına rahatça kullanabileceğiniz şekilde yerleştirilmiştir.

Sayfa 14 de fotoğrafını gördüğünüz direksiyonun önündeki tabloda bulunan göstergeler ile kumandaların görevlerim aşağıdaki izahatlarda tavsilatlı şekilde bulacaksınız.

KONTAK ve MARŞ ANAHTARI

Kontak anahtarı (Şekil 1) de görüldüğü gibi dikey vaziyette iken ateşleme ve yardımcı tesisatta elektrik ceryanı yoktur «kapalı».

Anahtarı saat yelkovanı yönüne birinci kademeye çevirince ateşleme ve yardımcı tesisata ceryan gelir ve motor çalışmaya hazır duruma geçer.

Anahtarı gene saat yelkovanının yönüne ikinci kademeye çevirince marş motoru otomobilin motorunu döndürür ve ateşlenerek çalışır.

Motor çalışır çalışmaz elinizi anahtardan çekince kilid içindeki yayın yardımı ile kontak anahtarı birinci kademeye döner ve motor çalışmakta devam eder.

Eğer motoru çalıştırmadan Radyo gibi tesisatın çalışmasını isterseniz ceryanın ateşlenme kısmına gitmemesi için anahtarı dikey vaziyetten saat yelkovanı yönünün aksine çevirip bırakınız.

ATEŞLEME VE ŞARJ İKAZ LAMBASI:

Ateşleme ve ikaz lambası, direksiyonun sağ tarafındaki kilometre saatinin içinde, sol alt köşesinde olup kırmızı renktedir. (Şekil 12). Kontak anahtarını birinci kademeye (I) çevirince kırmızı lamba yanar. Motor çalışınca alternatör şarja başlar başlamaz, kırmızı lamba söner. Motor devri yükseltince lamba sönmeyezse alternatör veya tesisatta bir arıza var demektir. Hemen en yakın yetkili ANADOL servis istasyonuna müracaat ediniz.

YAĞ TAZYİKİ İKAZ LAMBASI:

Yağ tazyiki ikaz lambası göstergeler tablosu'nun sağ üst köşesinde, ayrı bir saat halinde ve ibrelidir. (Şekil 12 a.) Motordaki yağ basıncım bu saatten okuyabilirsiniz. Normal yağ basıncı 35 ila 40 lb/sq. in civarında olmalıdır. Yağ basıncı bunun altına düştüğü vakit, motordaki yağ seviyesini kontrol ediniz. Eğer yağ seviyesi normal ise tesisatta bir arıza var demektir. Arızanın giderilmesi için hemen en yakın yetkili ANADOL servis istasyonuna müracaat ediniz.

16

www.stc-16.org

LASTİKLER

Tipi	166 SRX13
Hava basıncı (On / Arka)	22/24 Psi (1.6/1.8 kg. cm ²) Şehir içi 24/28 Psi (1.7/1.9 kg. cm ²) Şehir Dışı

TEKERLEKLER

Tipi	Tek parça çelik diskli
Adedi	4+1
J ant tipi	6JX13 Derin yataklı

FRENLER

İmalatçısı	Girling
Tipi	Hidrolik tek devre • Servo takviyeli
Ön	Disk
Arka	Tambur
Effektif fren alanı -ön	1023 cm ²
-arka	486 cm ²
El freni	Mekanik, arka tekerleklerde

DİREKSİYON

İmalatçısı	Cam Gears
Tipi	Kremayer dişli tertibatlı
Ortalama direksiyon oranı	16.2:1
Direksiyon simidi tur adedi	3.34
En küçük l z çapı	
Lastik ekseninden	8.1 m
Duvardan duvara	9.0 m

ÖN AKS

Tipi	Müstakil paralel salıncak ve takviyeli viraj çubuğu
Kamber	0°=F30'
Kastor	4°=P30'
King pin	9°=F30'
Toe - in	0-1.5 mm içe kapalı olmalıdır.

ARKA AKS

Tipi	Rijit muharrik aks
Tahvil oranı	4.125:1
Kapasitesi	1000 Kg.
Yağ cinsi	S.A.E. 90 Hypoid
Yağ kapasitesi	1,0 Litre
Yaylar ön/arka	Helezon/yaparak (Progressive)

AMORTİSÖR

Amortisör ön/arka	Çift tesirli/teleskopik
Hareket transferi -Ön	Salıncak
-Arka	Yaprak

MOTOR

Tipi	4 Silindirli • Düz • 4 zamanlı
Silindir kapasitesi	1599 cc.
Kompresyon nisbeti	9.0:1
Silindir çapı	80.98 mm
Kurs	77.62 mm
Max. Beygir gücü SAE	78HP-5700 d/dakikada
DIN	68PS-5200 d/dakikada
Azami tork	SAE 13 Kg. m-2600 d/dakikada DIN 11.8 Kg. m-2600 d/dakikada

www.stc-16.org

51

ATEŞLEME

MOTÖR DE TEKLEME VAR

- Buji tırnak ayarları hatalı
- Buji kablolarında kaçak var
- Buji porselenleri çatlak
- Akü kablo başları gevşek
- Buji tırnakları hatalı ve rutubetli

KARBÜRATÖR

- Karbüratörde su var
- Benzin sistemi kısmen tıkalı
- Benzin pompası tazyiki düşük
- Benzin filtresi tıkalı
- Şamandıra iğnesi hatalı veya kirli

MEKANİK

- Subaplar sıkı
- Yanık veya kırık subap var
- Subap yayı kırık
- Subaplar ayarsız.

MOTÖR ÇALIŞIYOR KENDİLİĞİNDEN DURUYOR

ATEŞLEME

- Alçak gerilimli kablo gevşek
- Kontak anahtarı arızalı
- Pilatin uçları kirli

KARBÜRATÖR

- Depoda benzin yok
- Benzin boruları tıkalı
- Benzinde su var
- Şamandıra iğnesi sıkışık
- Benzin pompası arızalı
- Sistem hava alıyor.

MOTÖR DAİMİ YÜKSEK DEVİRDE ÇALIŞIYOR

KARBÜRATÖR

- Relanti memesi tıkalı
- Relanti ayarı hatalı

MEKANİK

- Subap sıkılmış
- Subap yanmış veya kırılmış
- Subap yayı kırılmış

MOTÖR TAM TAKATINI VERMİYOR

KARBÜRATÖR.

- Yakıt beslemesi zayıf.
- Emme Manifold'u hava alıyor
- Memeler kısmen tıkalı

MEKANİK VE ATEŞLEME ,

- Ateşleme rötarı
- Yüksek gerilimli kabloda kaçak var,
- Subap yanmış veya yan basmış
- Subap ayarı hatalı
- Buji kabloları ters
- Dişi tevzi kapağı arızalı

MOTÖR MUNTAZAM ÇALIŞMIYOR

- Benzin ve hava karışımı zayıf
- Yakıt beslemesi zayıf
- Emme supapı kapanmıyor
- Ateşleme ayarı hatalı
- Karbüratör taşıyor.

MOTÖRDE VURUNTU VAR

- Dist avansı fazla
- Silindir kapağı fazla kurum bağlamış
- Yataklarda veya pistonlarda fazla aşınma var

www.stc-16.org

49

Supap aralığı (Sıcak)
Emme
Egzost
Yakma sırası
Rolanti hızı
Kullanılan yağlar
Karter kapasitesi
Yağ filtre tipi
DEBREYAJ
Tipi
VİTES KUTUSU
Tipi
Yağ cinsi
Yağ kapasitesi
Dişli oranları
1. vites—2.972:1
2. vites—2.010:1
3. vites—1.397:1
4. vites— 1.000:1
Geri vites—3.324:1
SOĞUTMA SİSTEMİ
Kapasitesi (Kaloriferli)
Basınç
Termostat
YAKIT SİSTEMİ
Depo kapasitesi
Karbüratör
Hava filtresi

0.25 mm.
0.50 mm
1-2.4.3
700/800
Yaz: SAE 10VV30, Kış: SAE 10W30 veya SAE 10W20
3.6 litre (Yağ filtresi dahil)
Full flow (Tam filtrajlı)
Tek kuru balatalı, diafram yaylı, spiral kontrollü
4 ileri, 1 geri vitesli
İleri viteslerin hepsi senkromeşli (Close Ratio - Yakın oranlı)
SEA 80 EP
0.96 litre

7.76 litre

0.70/0.90 Kg/cm²
Wax tipi

39 litre
FORD GPD
Plastik gövdeli, kağıt elemanlı

ELEKTRİK SİSTEMİ

Bujiler
BUJİ ebadı
BUJİ tırnak aralığı
Alternatör
Platin aralığı
Bobin
Topraklama
Akü
AMPULLER (Cins ve adetleri)
Farlar
ön sinyaller
Arka sinyaller
Arka stoplar
Arka plaka lambası
iç lamba
iç ikaz ve gösterge aydınlatma lambaları
Geri vites lambası
AĞIRLIK VE ÖLÇÜLER
Dingil mesafesi
Araç uzunluğu
Araç genişliği
Araç yüksekliği
Alt açıklık (mm)
İz genişliği (ön ve Arka)
Azami yüklü ağırlık.
Net ağırlık
İstihab haddi
ön dingil kapasitesi
Arka dingil kapasitesi

AUTOL1GHT AG. 22
14 mm
0.58 mm
MAKO AL2M 124/12/4211 (12V/42A)
0.64 mm
BALLAST RESİSTOR TİPİ
NEGATİF
12V-45 Amp/hr.

2 adet 45/40 Watt
2 » 32 Cp.
2 » 32 Cp.
2 » 32/4 Cp.
2 » 6 Watt
1 » 3-5 Watt
10 » 2.2 Watt
1 » 32 Cp.

2280 mm
3980 »
1640 »
1280 »
162 mm (differansiyel)
1322 »
1284 »
1100 Kg.
900 »*
200 » (2 kişi+ Bagaj)
600 »
1000 »



Göstergeler ile Kumanda Yerleri

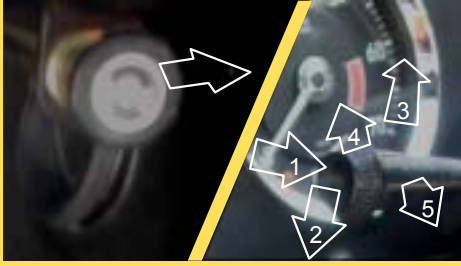
NOT: OTOMOBİLİNİZDE SÜPER BENZİN KULLANINIZ.

GÖSTERGELER İLE KUMANDA YERLERİ



Teknik Özellikler

- ① ————— FAR ANAHTARI
- ② ————— KOMBİNE ANAHTAR
- ③ ————— TAKOMETRE (DEVİR SAATİ)
- ④ ————— KİLOMETRE SAATİ
- ⑤ ————— KONTAK ANAHTARI
- ⑥ ————— CAM SİLGİLERİ ANAHTARI
- ⑦ ————— AMPERMETRE
- ⑧ ————— YAKIT MİKTARI GÖSTERGE SAATİ
- ⑨ ————— YAĞ BASINCI GÖSTERGE SAATİ
- ⑩ ————— HARARET GÖSTERGE SAATİ
- ⑪ ————— TORPİDO GÖZÜ
- ⑫ ————— ÖN CAMA SU PÜSKÜRTME POMPASI
- ⑬ ————— DEBREYAJ PEDALI
- ⑭ ————— FREN PEDALI
- ⑮ ————— GAZ PEDALI
- ⑯ ————— JİGLE
- ⑰ ————— KALORİFER ISI KONTROL KOLU
- ⑱ ————— KALORİFER MOTORU ANAHTARI
- ⑲ ————— SİGARA KÜLLÜĞÜ
- ⑳ ————— VİTES KOLU
- ㉑ ————— MOTOR KAPUTU AÇMA KOLU
- ㉒ ————— HAVA AYAR KAPAKLARI
- ㉓ ————— KİLOMETRE SIFIRLAMA DÜĞMESİ
- ㉔ ————— İÇ AYDINLATMA DÜĞMESİ
- ㉕ ————— GÖSTERGELER AYDINLATMA DÜĞMESİ



Ş. 17-17 a.



Ş. 18-19.



Ş. 20-21

Otomobilimizi Tanıyalım

KİLOMETRE SIFIRLAMA DÜĞMESİ:

Kilometre saatinin sağ üst köşesindedir. Kilometre saatinizi sıfırlamak için düğmeyi saat yelkovanının tersine çeviriniz.

JIGLE DÜĞMESİ :

Göstergelerin bulunduğu tablonun tam altında, kontak anahtarı hizasında ve üzerinde 0 işareti bulunan düğmedir (Şekil 17). Bilhassa soğuk havalarda İlk Çalıştırmada bu düğmeyi çekerek karbüratörden motora zengin bir yakıt karışımı gönderilerek motorun çabuk çalışması temin edilir.

KÜÇÜK VE BÜYÜK FARLARIN ANAHTARI:

Kumandalar tablosunun en solunda olup, tuşlu ve 3 konumlu elektrik düğmesidir. (Şekil 18). Düğme yukarı vaziyette kapalıdır. Orta konumda yalnız ön ve arka küçük lambalar yanar, aşağıya bastırıldığında küçük farlarla beraber büyük farların kısaları da yanar, aynı zamanda göstergelerde aydınlanır.

CAM SİLGİLERİ ANAHTARI:

Göstergeler tablosunda, kilometre saatinin hemen sağında, tuşlu ve 3 konumlu bir düğmedir. Düğme yukarı vaziyette iken kapalıdır, orta konumda yavaş çalışır, aşağıya bastırıldığı vakit hızlı çalışır (Şekil 19). Cam silgilerini durdurmak için düğmeyi yukarıya bastırınız.

KALORİFER MOTORU ANAHTARI:

Göstergeler tablosunda, vites kolunun hemen önüne gelen kısmındadır. Kalorifer ısı düğmesi ile kontrol kolu aynı beyaz alüminyum zemin üzerindedir (Şekil 20). Yatay olan bu düğmenin sağ ucuna parmak ile bastırıldığınız vakit kalorifer motoru çalışır. Durdurmak için ise yatay düğmenin sol ucuna parmak ile basmanız kafiştir.

KALORİFER ISI KONTROL KOLU :

Kalorifer motoru anahtarının üstündeki lövyedir (Şekil 21). Bu kol kalorifer radyatörüne gelen sıcak su miktarını ayarlar.

üç durumu vardır:

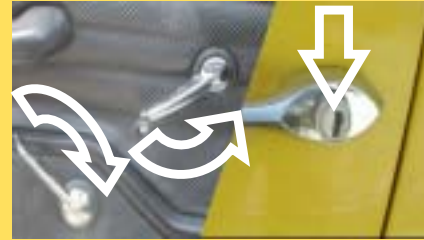
1 - Sıcak (Yukarıda)

2 - İlik (Ortada)

3 - Kapalı (Aşağıda)

MOTOR ARIZA BULMA CETVELİ

Motorunuzda her hangi bir arıza olursa hemen yetkili A N A D O L servis istasyonuna müracaat ediniz. Her hangi bir sebepten dolayı götürmek mümkün olmazsa 48 No. lu sayfadaki motor arıza bulma cetvelini takip ederek arızayı gidermeniz mümkün olabilir.



Ş. 27



Ş. 28



Ş. 29

Otomobilimizi Tanıyalım

İÇ GÜNEŞLİK:

Şoförün ve yanındaki yolcunun tepesinde iki tane ayrı ayrı güneşlik vardır. İstedığınız açıda kullanabildiğiniz gibi yandan gelen güneş için de yan tarafınıza çekebilirsiniz.

KAPI VE PENCERE KOLLARI:

Kapılar dışarıdan kapı kolundaki düğmeye basılarak açılır. İçeriden ise (Şekil 27) de görüldüğü gibi kapı iç kolu ile çekilerek açılır. Sol kapı dışarıdan anahtar ile, sağ kapı ise içeriden kapı kolunu iterek kilitletir. Cam kolunu okların yönüne çevirerek camı kolaylıkla indirip kaldırabilirsiniz.

FREN GAZ VE DEBREYAJ PEDALLARI:

1 — Gaz pedalı

2 — Fren pedalı

3 — Debreyaj pedalı

4 — Ön cama su püskürtme pompası

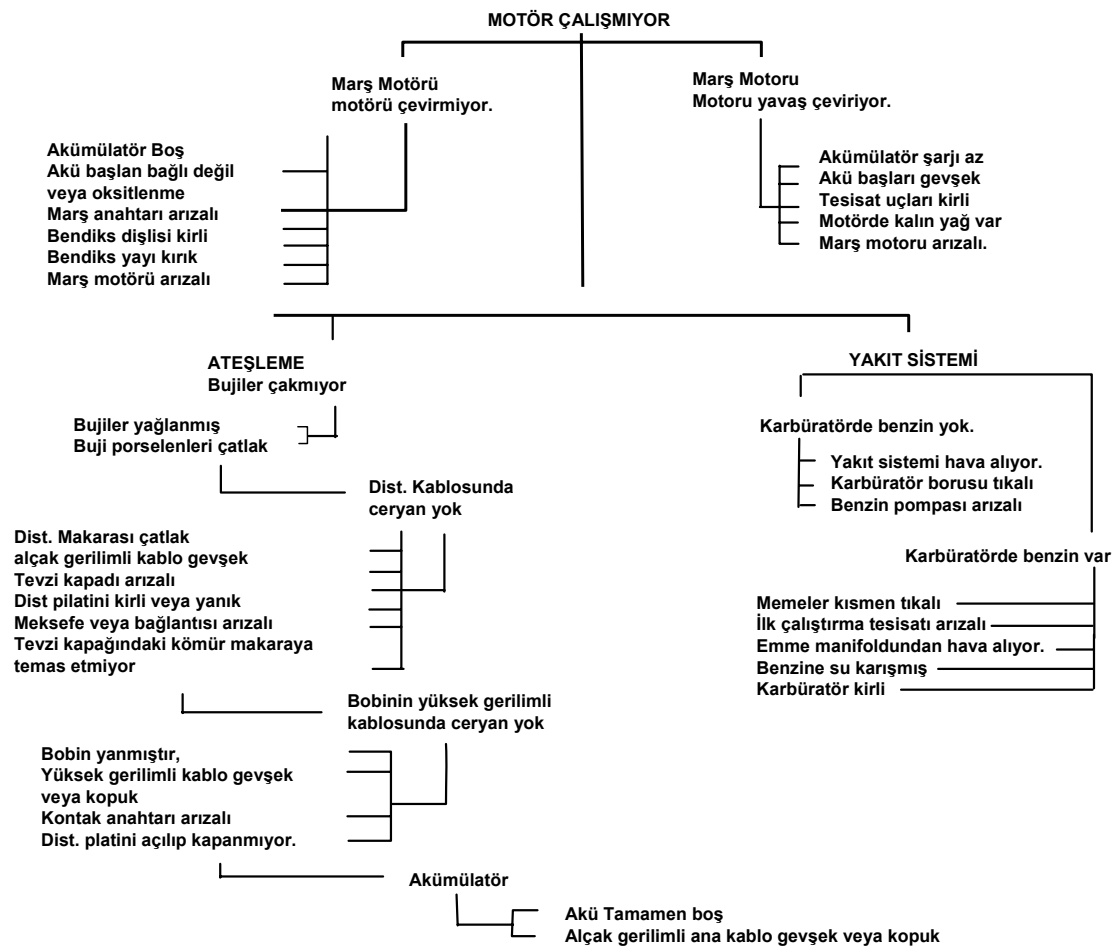
Her üç pedalda aynı hizada olup, en sağda ve uzun olan gaz pedalıdır. Fren ve debreyaj pedalı aynı ebadda olup ortadaki fren soldaki ise debreyaj pedalıdır (Şekil 28). Ön cama su püskürtmek için pompasına ayağınızla basmanız gerekir.

EL FRENİ:

İki minder arasında, konsolun arkasında ve sağ elinizle kolayca erişebileceğiniz bir yerdedir (Şekil 29). El ile kolayca kolu kavrayıp sonuna kadar yukarı çekip bırakınca otomobile el freni tatbik edilmiş olur. El frenini kurtarmak için kolu biraz yukarı çekip, baş parmağınızla mandal düğmesine basınız ve bu şekilde kolu yere doğru itiniz.

KARASÖRÜN BAKIMI:

Çelik saç takviyeli fiberglastan yapılmış yekpare gövde sağlamlık ve mukavemet temin eder. Dış görünüşü temiz olduğu gibi asgari bir bakımla da otomobiliniz daima daha cazip kalabilir. Selahiyetli bayiinizin tavsiyesine göre temizleme ve parlatma maddeleri temin edebilirsiniz. Otomobilinizi sık sık soğuk ve ılık su ile yıkayınız. Evde kullanılan sabun ve deterjanları kullanmayınız. Sıcak su asla kullanmayınız. Fakat araba şampuanları, sabun tozları kolaylıkla otomobilinizi temizler. Basıncılı hava boyanın üstündeki kiri akıtır. Kirler çıktıktan sonra karasörü sünger ve bol su ile temizleyiniz. Aynı zamanda cam silecekleri de temiz su ile sabunsuz deterjanla temizlemelidir. Sık olmamak şartıyla yıkayıp güderi ile kurulandıktan sonra parlatıcı cila tatbik edilmelidir. Dış boya çok kirlenir ve bilhassa kir uzun müddet bırakılmışsa, otomobil yıkandıktan sonra dahi parlamayacak ve mat kalacaktır. Matlık, ayrıca boyanın içindeki kimyevi reaksiyonlardan dolayı oksidasyon neticesinde de meydana gelebilir. Matlığı gidermek için lüzumlu yegane şey biraz iyi cila kullanmaktır. Cilayı iyice yedirip kurutunuz ve toz toplayacak nemli satıh bırakmayınız. Zaman zaman iyi cins cila tatbik etmek suretiyle oksidasyon asgari hadde inecektir.



48

www.stc-16.org

DÖŞEMENİN TEMİZLENMESİ:

Döşeme PVC (Vinlex) cinsten olup temizlemek için ılık suda hazırlanmış sabunlu bez kullanabilirsiniz. Asla cila, yağ, gaz yahut kuru temizleme sıvıları ile döşemeyi temizlemeyiniz.

KATRAN ÇIKARICI;

Yol yapılırken kullanılan katran yahut asfalt bazı zaman karasörün üstüne sıçrayabilir. Herhangi bir leke 1/3 petrol, 2/3 temiz motor yağı karışımı ile çıkartılabilir.

46

www.stc-16.org

TAKOMETRE : (Devir Saati)

Göstergeler tablosunda direksiyonun ön solundadır. (Şekil 13). Her viteste motor devrini kontrol etmeniz gerekir. Bu sebeple takometre rahatça görebileceğiniz bir yere takılmıştır.

SOĞUTMA MAYİİ İSİ GÖSTERGESİ

Isı göstergesi direksiyonun sağ tarafındaki göstergeler tablosunun sağ alt köşesindedir. Taksimatlı ve ibrelili olup suyun sıcaklığını her istediğiniz an okuyabilirsiniz (Şekil 14).

Kontakt anahtarı birinci kademeye çevrildiği vakit ibre çalışmağa başlar. Motorun normal çalışma harareti 91°C'tir. Hararet gösterge saati ibrelili olup kırmızı renkli ikaz bölgesi vardır, ibrenin 91°C ile kırmızı bölge arasında olması normal demektir. Şayet ibre kırmızı bölge arasına girerse soğutma suyu kaynamaya başlıyor demektir. Bu anda hemen gerekli tedbirleri alıp soğutma sistemini kontrol ettiriniz. Bu halde soğutma sisteminde arıza var demektir. (Hararet gösterge ibresi arızalı, radyatör petekleri kirli veya tıkalı, termostat bozuk, ateşleme ayarsız veya V-kayışı arızalı.) Ekseriya çok sıcak havalarda yokuş çıkarken motor fazla ısınınca hararet yükselir. Böyle zamanlarda termostatlı radyatör kapağını hemen açmayınız. Aksi halde tazyikli su veya istimden bir tarafınızı yakabilirsiniz (Sayfa 42) ye bakınız.

YAKIT MİKTARI GÖSTERGESİ:

Direksiyonun sağ tarafındaki göstergeler tablosunun üstünde, yağ tazyik saatinin solundadır. Yekpare bir saat olup ibrelidir (Şekil 15). Otomobil hareket halinde iken ibresinin titrememe özelliği vardır. Saat depodaki yakıtın hakiki miktarını kontakt anahtarını birinci kademeye getirdikten 30-60 saniye sonra gösterir. Yakıt deposu boş iken ibre «E» üzerindedir, depo doldukça ibre dolu anlamına gelen «F» ye doğru yaklaşır.

KİLOMETRE SAATİ:

Direksiyonun ön sağ tarafındadır (Şekil 16). İbre otomobilin sür'atini, ortadaki rakamlarda, o ana kadar yapılan kilometrenin toplamını gösterir. Peryodik yağlama ve bakım servisleri zamanlarını da burada kolayca takip etmek mümkündür.

AMPERMETRE GÖSTERGE SAATİ:

Göstergeler tablasının sağındadır (Şekil 15 a.) Motor çalışırken taksimatlı göstergede ibre pozitif yönde hareket etmelidir. Aksi takdirde şarj olmuyor demektir.

www.stc-16.org

KALORİFER HAVA KONTROLÜ:

Kalorifer motorunun üflediği sıcak veya soğuk havayı kontrol etmek için ön camın altında İki, sürücü ve yandaki yolcu koltuğunun karşısında birer tane olmak üzere toplam 4 adet delik vardır. Üflenen sıcak veya soğuk havanın debisi deliklerin üzerindeki kapaklar vasıtasıyla ayarlanır. Kapaklar mekanik kumandalı olup el ile olaylıklı ayarlanabilir. (Şekil. 22)

TORPİDO GÖZÜ:

şoförün önündeki kumandalar tablosunun en sağında yandaki yolcunun tam önündedir (Şekil 24).

MOTOR KAPUTU KİLİDİNİ AÇMA KOLU:

Torpido gözünün sol altındadır (Şekil 23). Kaputu açmak için üçgen şeklindeki kolu kendinize doğru çekiniz.

VİTES KOLU :

şoförün sağındaki konsolun ön tarafında ve yerden olup sağ elinizle kolay ve rahatça kumanda edebileceğiniz bir yerdedir (Şekil 26). Kullanma izahatını (Sayfa 25) de tafsilatlı bir şekilde bulacaksınız.

SİGARA KÜLLÜĞÜ:

iki kişilik otomobilinizde sigara küllüğü vites kolunun Önünde konsolun üzerindedir (Şekil 25).

KOMBİNE ANAHTAR:**KORNA. DÖNÜŞ İŞARETİ, UZAK FAR ve SİNYAL:**

Kombine anahtar vites değiştirme ve viraj alma esnasında boş kalan sol elin parmak uçları ile kolayca erişilebilecek şekilde direksiyon simidinin alt tarafına yerleştirilmiştir (Şekil 17A). Kumanda kolunu normal duruş hariç 5 muhtelif yöne hareket ettirerek şu İşleri yaptırabilirsiniz; 1 Kumanda kolunun uzun parmak ile direksiyon miline doğru basarsınız korna çalmağa başlar; 2 Kumanda kolunu aşağıya doğru çekip bırakırsanız sol ön ile sol arka dönüş sinyali verir. Virajı dönünce kol otomatik olarak normal konumuna gelir; 3 Kolu ileriye yukarı doğru ilip bırakırsanız sağ sinyaller yanar. Virajı dönünce kol normal konumuna gelir; 4 Uzak farları yakmak için kolu direksiyon miline paralel olarak aşağıya doğru itip bırakın; 5 Uzak far sinyali için kolu direksiyon miline paralel olarak yukarıya doğru sık sık çekip bırakınız.

www.stc-16.org



Ş: 14



Ş: 15

Ş: 15a



Ş: 16

17



Ş: 22-23



Ş: 24-25



Ş: 26

19



Ş: 34-35



Ş:36



Ş:37-38

Lambalar

LAMBALAR:

ÖN SİNYAL LAMBALARI:

ön sinyaller farların iç yanlarında ve köşelidir (şekil 34-35). Dört tane yıldız başlı vida ile panele sabitleştirilmiş olup, plastik kapağı sökebilmek için yıldız başlı vidaları saat yönünün tersine çevirerek gevşetiniz. Kapağı çıkarmış olursunuz. 32CP'lık ampulü çıkartmak için üzerine hafifçe bastırarak saat yönünün tersine çevirmek kafidir. Ampul yerinden çıkmış olur. Ampulü değiştirdikten sonra plastik kapağı tekrar yerine takın. Camı yerine takarken lastik contanın yuvasına tam oturması lazımdır ki toz ve su damlacıkları içeriye sızmasın.

ARKA STOP VE SİNYAL LAMBALARI:

Arka stop ve sinyal lambaları yanyana ve aynı hizada olup dörtgen şeklindedir. Bunlardan dış taraftakiler sinyal. İç taraftakiler stop lambalarıdır. Bu lambalar zemin üzerindeki yuvalarına 4'er tane yıldız başlı, vida ile sabitleştirilmişlerdir. (Şekil 36) Plastik kapağı tutan yıldız başlı vidaları saat yönünün tersine çevirerek kapağı çıkarabilirsiniz. Ampulü değiştirmek için üzerine hafifçe bastırarak sola çeviriniz. Ampul çıkmış olur. Değiştirdikten sonra kapağı yerine oturtunuz. Plastik kapak yerine takılırken lastik contanın yuvasına tam oturması lazımdır. Sonra yıldız başlı vidaları saat yönüne çevirerek sıkınız. Sökülen ampul ve civataları temiz bir yerde muhafaza ederek pislmemesine ve kaybolmamasına dikkat ediniz.

REFLEKTÖRLER :

Arka tamponun üst tarafında ve dikdörtgen şeklinde iki tane reflektör vardır Arka stop ve sinyal lambalarının orta ve altında bulunan reflektörler nikelajlı bir çerçeve içinde olup iki tane yıldız başlı vida ile tutturulmuştur (Şekil 37).

PLAKA LAMBALARI:

Plaka yerinin yan tarafında olup, karşılıklı ve iki tanedir (Şekil 38). Her biri ikişer tane yıldız başlı vida ile tutturulmuştur. Ampulünü çıkarabilmek için, yıldız başlı vidaları saat yönünün tersine çevirerek sökünüz. Bu suretle lambayı ko-

www.stc-16.org

Genel Bakım

MOTOR SOĞUTMA SİSTEMİ:

Kış sezonunda hava ısısının 0°C dan aşağı düşen yerlerde soğutma sistemindeki su donup motorunuzu çatlatabilir, bunu önlemek için soğutma sistemindeki suya «ANTI-FREEZE» denilen ve donma derecesi çok yüksek olan mayi halindeki katkıyı karıştırınız. «ANTI-FREEZE» temini mümkün olmayan yerlerde motor çalışmadığı zaman sistemdeki suyu radyatörün kapağını açtıktan sonra radyatörün alt kazanındaki ve silindir blokunun alternatörün arkasına isabet eden yerdeki tapaları açarak boşaltınız. Tapalardan su hemen akmazsa deliği tıkayan tarassubati açmak için bir tel sokarak kurcalayınız. Kaloriferinde alt borusunu sökerek suyunu boşaltınız. Havanın soğukluk derecesine göre sisteme karıştırılacak «ANTI-FREEZE» nisbeti yandaki cetvelde gösterilmiştir. Antifriz koymadan evvel sistemdeki suyu tamamen boşaltıp temizleyiniz. Tapayı, hortum keleğelerini ve silindir kapağını sıkınız. (38 No. lu) sayfaya bakınız. Sistemdeki mayiin donma derecesini yetkili ANADOL servis istasyonlarında özel alet ile kontrol ettiriniz, mayi seviyesi düşük ise cetvele göre anti-freeze karışımı ile tamamlayınız. Sisteme anti-freeze mayii konduktan sonra motoru çalıştırıp durdurunuz ve tekrar hortum keleğelerinde ve silindir kapağında sızıntı olup olmadığını kontrol ediniz.

TEKERLEK VE LASTİKLER:

Tekerlek değiştireceğiniz zaman otoyu düz bir yere getiriniz. El frenini çekiniz. Tekerleğin dış kapağını çıkartıp bijon somunlarını gevşetiniz. Krikoyu (Şekil 64) de gördüğünüz gibi kriko ilave parçasını şasi üzerindeki deliğe şokunuz. Tekerlek yerden kesilinceye kadar kaldırınız. Anahtarla gevşetilen bijon somunlarını el ile çıkartıp tekerleği dışarıya alınız. «DİKKAT» OTOYU LİFT İLE KALDIRIRKEN DE TAKOZLARI DAİMA DAİRELERİN ALTINA KOYUNUZ (Şekil 65). TEKERLEK BALANSI çok önemlidir, otonuzun tekerlek ve kampana balansları fabrikadan çıkarken normal olarak yapılmıştır. Kullanma neticesi ön tekerleklerin lastikleri anormal olarak aşınınca tekrar balans yaptırmanız icap eder.

www.stc-16.org

ÖN DÜZEN AYARLARI :

Kamber : 0°±30'

Kastor : 4°±30'

King pin : 9°±30'

Toe-in : 0-1.5 mm. ön tekerlekler içe kapalı olmalıdır.

KİLİDLER, MENTEŞELER, OYNAK YERLER. V.S.

Kilidleri, menteşeleri, gaz çubuğu, el freni gibi oynak ve mafsallı yerleri birkaç damla motor yağı damlatarak yağlayınız.

YAĞ VE SU AKINTILARI:

imalat ne kadar iyi olursa olsun otonuzdan beklenen azami verimin alınabilmesi için muhakkak devamlı olarak iyi bir bakıma ihtiyaç vardır, Bu meyanda karter contası yerine ne kadar iyi oturursa otursun civataları tekrar ayarlı (TORQUE) anahtarı ile (0.69-0.97 Kg. m.) (5-7 Lbs. Ft.) sıkınız. Yağ ve su akıntılarını kontrol ediniz.

HAVA FİLTRESİ:

Şekil 60 da gözüken kağıtlı kuru tip hava filtresini mevsime göre filtre üzerinde gözüken yaz ve kış konumlarına getiriniz. (13°C üzerinde yaz konumu). Kağıt elemanım her 15.000 Klm. de yenisi ile değiştiriniz. Otonun çalıştığı yer çok tozlu ise bu taktirde takriben her 5000 Klm. de bir kağıt filtreyi çıkartıp tozlarını temizleyip tekrar yerine takınız. Veya yenisi ile değiştiriniz.

ARKA MAKASLARIN «U» BAĞLANTILARI :

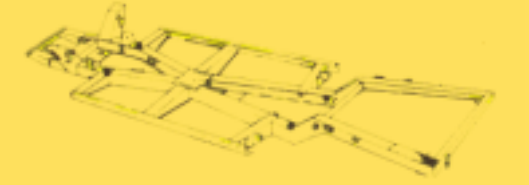
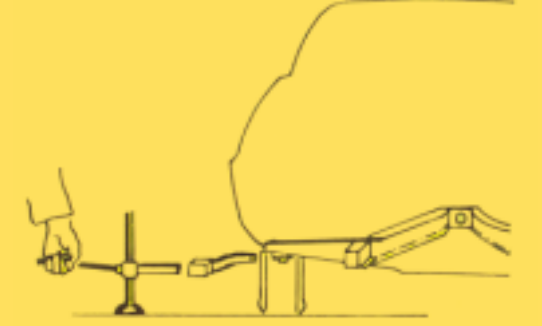
(U) bağlantı somunları daima sıkı olmalıdır. Ayarı (TORQUE) anahtarı ile 2.76-3.18 Kg.m (20-23 lb. ft.) olarak yapınız.

DEBREYAJ AYARI:

Debreyaj pedali spiral kablo ile debreyaj çatalına kumanda eder (Şekil 61).

ANTIF-REEZE KORUMA
NISBETİ DERECESESİ °C

%10	- 5
%20	- 9
%30	- 15
%40	- 24
%50	- 36



43

LAMBALAR

Sigorta No:

1 — 8 amp. kontak anahtarı ile voltaj regülatörü

2 — 20 amp. korna ile tavan lambası

3 — 20 amp. ön far uzun huzmeler

4 — 20 amp. ön far kısa huzmeler

5 — 20 amp. park, iç aydınlatmalar, motor kompartımanı aydınlatma lambası

6 — 15 amp. sinyaller, geri vites lambaları

7 — 20 amp. stoplar, kalorifer, benzin ve ısı göstergeleri

8 — 8 amp. silecek motoru.

OTOMOBİLİN HAREKETİ

MOTORUN ÇALIŞTIRILMASI :

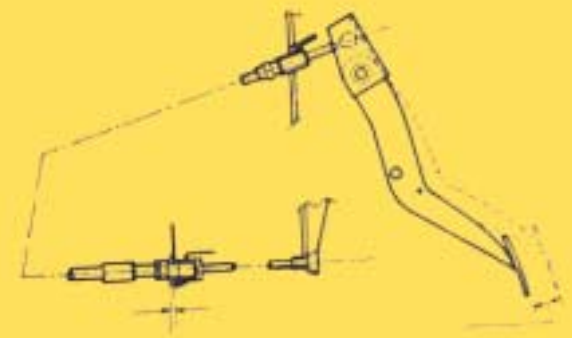
Her gün radyatörün su seviyesi ile motor yağının seviyesini kontrol edip icap

www.stc-16.org

www.stc-16.org



Ş: 60



3.0-3.6 mm

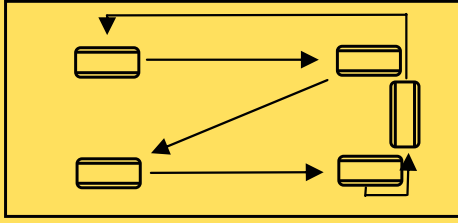
Ş: 61

19.0-23.0 mm

41

22

24



Ş:66



Ş:67



Ş:68

Genel Bakım

Ön tekerleklerden birini değiştirdikten sonra balansı bozulursa direksiyonda titreme meydana gelir. Böyle zamanlarda öne taktığınız tekerleği çıkartıp 180° çevirip tekrar takmakla titremeyi kısmen de olsa azaltabilirsiniz. Şayet titreme geçmezse yetkili ANADOL servis İstasyonuna giderek tekerlekleri tekrar balans ettiriniz. Hatalı ön düzen ve fren ayarı, sert fren yapmak ve hızlı viraj almakla lastiklerin vaktinden evvel aşınmasına sebep olur, lastiklerinizin muntazam aşınmasını dolayısıyla uzun ömürlü olmasını temin maksadı ile her 5000 kilometrede bir tekerleklerin yerlerini (Şekil 55) deki şemaya göre değiştiriniz.

STEPNENİN DEĞİŞTİRİLMESİ:

Otomobilinizde stepne (Yedek lastik) büyük olan bagajın Ön sağ tarafındadır. (Şekil 67) Şöyle çıkartabilirsiniz: Bagajda yere bir braket oturtulmuştur. Lamadan yapılan bu braketin üzerinde arka tarafından geliştirilmiş bir civata vardır. Bu civata bijon saplama deliklerinden geçecek şekilde stepne yerleştirilip, bunun üstüne delikten de geçen civata bir somun ile sıkılarak stepne bagaja sabitleştirilmiş olur. Sökmek için önce somunu bir anahtar ile saat yönünün tersine çevirerek çıkarınız. Muhafaza ve stepne serbest kalır. Önce muhafazayı sonra stepneyi kaldırın. Yerine takmak için ise sökmeye işleminin tersini tatbik ediniz.

Takma işlemi bittikten sonra somunu sıkmayı unutmayınız. Aksi takdirde araba hareket halinde iken sallantı ve ses yapar.

FAR AYARI:

Otomobilinizin farları fabrikada düzgün olarak takılmış ve talep edildiğinden daha da itinalı bir şekilde ayarlanmıştır. Bununla beraber tekrar ayarlamayı icab ederse aşağıdaki sırayı takip ediniz: iki vida ve tesbit pimi tarafından tutturulan far çerçevesini çıkartınız. Bu, dikey ve yatay olarak yerleştirilmiş yaylı vidaları ortaya çıkaracaktır. Buna göre farları far ayar civatalarından istediğiniz şekilde ayarlayabilirsiniz (Şekil 68). Buna rağmen en emin yola sizi tecrübeleriniz götürecektir. Bütün bu anlatılanlar sizin için bir kolaylık olmasına rağmen far ayarlarınızı yetkili ANADOL bayiine yaptırmanız tavsiye olunur.

www.stc-16.org

BENZİN DEPO KAPAĞI:

Benzin depo kapağı otomobilin tam arkasında ve ortasındadır (Şekil 30). Bir yuva içinde olan benzin deposunun kapağı sola doğru çevrilince kapak çıkartılır. Depoya benzin konduktan sonra kapağı kapatmayı unutmayınız.

ARKA BAGAJ KAPAĞI KİLİDİ:

Arka bagaj kapağı dışarıdan anahtar ile açılır (Şekil 30 a.) Anahtar kilide sokup çevirince kapak kilidi kurtulur ve kendiliğinden açılır. Kapamak için anahtar çıkık vaziyette iken kapağı aşağıya doğru bastırmak kafidir.

MOTOR KAPUTU MENTEŞELERİ:

Motor kaput kapağı iki adet pantografik menteşe vasıtasıyla kolay ve rahatça açıp kapanabilmektedir. (Şekil 31a).

MOTOR KOMPARTIMANI AYDINLATMA LAMBALARI:

Motor kompartimanının ön ve arka tarafındadır (Şekil. 31). Kaput açıldığı vakit park lambaları ile birlikte yanar. Kaput kapandığı vakit otomatik olarak aydınlatma düğmesini kapatacağından ışık söner.

MOTOR KAPAĞI DESTEĞİ:

Sağ pantografik menteşe üzerinde/ kaput açılırken kendiliğinden takılan tırnaklı bir dilden ibaret olup, kaputu indirmek için dilin ucunu motor kompartımına doğru itiniz (Şekil 32).

ARKA BAGAJ KAPAĞI DESTEK AMORTİSÖRLERİ:

Arka bagaj kapağını açan iki tane destek vardır. Bagaj anahtarını saat yönüne döndürülüp kilit boşaltılarak kapak hafifçe yukarıya kaldırılıncaya kolayca açılır. Amortisörlü olan desteklerin kendi kendine açılması içindeki sıkışan havadan basınç kuvvetinin kalkması ile olur. Kilit boşalınca sıkışmış olan havanın genleşmesi ile destek içindeki silindirin normal haline gelmesi kapağın açık durmasını sağlar (Şekil. 33)

www.stc-16.org



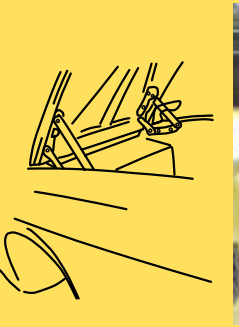
Ş. 30

Ş. 30 a



Ş. 31

Ş. 31 a



Ş. 32



Ş. 33

Peryodik Servisler

Debreyaj pedal boşluğu pedal yukarı çekilerek kontrol edilir. Şayet 19.0-23.0 mm.den farklı ise, pedal yukarı çekili vaziyette iken volan muhafazası üzerinde spiral kablonun geçtiği yerdeki ayar somunları ile 3.15-3.65 mm boşluk temin edilinceye kadar ayar ediniz. Sonra kilit somununu sıkarak kilitleyiniz.

SOĞUTMA MAYİİ SEVİYESİ:

Radyatör soğutucu su seviyesini hergün motor soğuk iken kontrol ediniz. (Şekil 62) Şayet seviye radyatör boğazının 35 mm daha altına düşmüş ise %30 Anti-freeze %70 su ilave edilir. Suyu radyatör fazla sıcakken koymamalıdır. Konan fazla soğutucu taşmak suretiyle zayi olacaktır. Otomobilinize devamlı olarak -5°C'a kadar koruyucu anti-freeze kullanınız. Kış aylarında ise -15°C'a kadar koruyucu anti-freeze kullanılmalıdır. Bu konsantrasyon donmaya karşı koruyucu olduğu gibi aynı zamanda paslanmayı da önler.

İHTAR:

Şayet radyatör kapağını motor sıcakken sökmek icap ederse, soğutma sistemindeki tazyikten dolayı kapağı yavaş yavaş ve ihtimam göstererek açmak gerekir. Motor sıcak iken radyatör kapağı ani olarak açılırsa tazyikli buhardan elleriniz ve yüzünüz tahrip olabilir. Korunmak için radyatör kapağını saat yelkovanının ters yönünde ve yavaş yavaş döndürmek lazımdır. Bu noktada soğutma harareti oldukça yüksektir. Sıcak buhar boşaltma deliğinden tazyikli bir şekilde yükselecektir. Radyatör kapağı bir tur çevrilince sökülmüş olacaktır. Kapak çıkarıldıktan sonra yukarıda belirtildiği gibi radyatöre kısmen su kısmen antifreeze ilave edilir.

AKÜMÜLATÖR:

Akümülatör motorun sağ tarafında çamurluk içine bağlı sehpaye konmuştur. Gözlerdeki asitli su seviyesini kontrol ediniz (Şekil 63). Seviye düşük ise plakaların üst kısmından 6 ila 9 mm yükselinceye kadar saf su ilave ediniz. Eğer hava çok soğuk ise koyduğunuz saf suyun donmaması için hemen motoru çalıştırınız. Akümülatörün kapakları ile bağlantılarını daima sıkı ve üst kısmım da temiz tutunuz. Asit toplanmalarına ve zararlarına mani olmak için üst kısmım amonyaklı yumuşak bir bez ile siliniz. Arada sırada Akü bağlantılarını kontrol edip kutupların krozyonlanmaması için vazelin sürünüz.

www.stc-16.org

ruyucu yarım muhafaza çıkar. Böylelikle ampul kapağını çıkararak içerdeki ampulü sökebilirsiniz. Ampulü değiştirdikten sonra kapağı ve yarım örtüyü yerine takip, yıldız başlı vidaları sağa çevirerek sıkınız. Kapağı takarken lastik contanın yerine oturmasına dikkat ediniz.

VASITANIN TANITMA PLAKASI:

Motor kompartımının sol tarafına yerleştirilmiş olan tanıtma plakası otomobilinizdeki çeşitli parçaların model ve tiplerini ihtiva eder. Kolaylık için bunun krokisi bu kitaba çıkartılmıştır (Şekil 40). Tanıtma plakasına verilen bütün bilgiler uygun boşluklara doldurulmalıdır. Birbirleriyle ikamesi mümkün parçaların çeşitliğinden dolayı bu bilgileri bayiinize vermeden yedek parça sipariş etmeniz sıhhatli bir yol değildir. Bu bilgileri doldurduktan sonra yedek parça sipariş ederken bu kitabı yanınıza alınız. Bu suretle bayiinize size doğru parçaları en kısa zamanda temin edebilecektir.

GERİ VİTES LAMBASI:

Otomobilinizin tam arkasında ve ortadadır (Şekil 39). Çalışır vaziyette veya kontak açıkken ve geri viteste iken beyaz renkli lamba yanar.

SİGORTA:

Kullanılan bütün sigortalar birleştirilerek bir sigorta kutusu içinde motor kompartımında, vasitanın Ön tablosunun altına yerleştirilmiştir. Kutuya 8 sigorta yerleştirilmiş olup, hepsi ayrı ayrı numara ile numaralandırılmıştır. Bu sigortaların 5 tanesi 20 amper 1 tanesi 15 amper ve 2 tanesi de 8 amperdir. Numaralandırılmış olan tabloya bakmak suretiyle her sigorta tarafından korunan tesisat kısımlarım görmek mümkündür. Aşağıdaki numaralandırma size her sigortanın hangi elektrik tesisatını koruduğunu açıkça göstermektedir.

www.stc-16.org



Ş.39

OTOSAN OTOMOBİL SANAYİİ A.Ş.	
TARAFINDAN İMAL EDİLMİŞTİR	
MARKA	MODEL
YILI	ŞAŞİ No.
AZAMI YÜKLÜ AĞIRLIK	AKS KAPASİTESİ
ÖN	ARKA
İstanbul	
SERİ NO.	ANADOL
MOTOR	ŞANZİMAN
AKS	DÖŞEME
RENK	MOTOR NO.
BİR OTOSAN MAMÜLÜDÜR	
TÜRK MALI	

Ş.40

Otomobilin Hareketi

GERİ VİTESE GEÇİRME :

Vitesi geriye geçirmeden evvel otomobili tamamiyle durdurmak lazımdır. Otomobili durdurmak için debreyaj pedalına tamamiyle basıp vitesi boşa alın ve fren pedalına basıp durdurunuz. Vitesi geriye geçirmek için debreyaj pedalına nihayete kadar basınız. Kol boşa iken sola itiniz, sola dayanınca aşağı bastırarak tekrar sola itip ileriye «R»ye doğru bastırınız. (Şekil 41) Vites geriye geçince debreyaj pedalından ayağınızı yavaş yavaş kaldırıırken diğer taraftan da gaz pedalına basınız.

FAYDALI BİLGİLER:

Baskı bilyasının lüzumsuz yere aşınmasına mani olmak için otomobil harekette iken ayağınızı debriyaj pedalı üzerinde bırakmayınız. Motorun fren yapması için yokuşu vitesle inerken kontak anahtarını asla kapatmayınız. Fazla benzin sarfiyatını önlemek için aşağıdaki hareketlerden sakınınız; Vites boşa iken fuzuli yere motora gaz vermeyiniz. Küçük viteslerde yüksek gazla hareket etmeyiniz. Sık sık ve sert olarak fren kullanmayınız. Kaygan yolda hareket ederken kaymamak için yavaş ve tedricen vites küçülterek fren yapınız. Bombeli kaygan yollarda frenenden ziyade vites küçülterek yavaşlayınız. Şayet yolda kayarsanız direksiyonu kaydıgınız cihete çevirip otomobil düz gidinceye kadar kesik kesik ve yavaş yavaş fren yapınız.

ALIŞTIRMA DEVRESİ :

STC-16 ANADOL otomobilinizi aldığınız zaman derhal harekete hazır durumdadır. Yeni otomobilinizin parçaları hassas bir şekilde takılmıştır. Bu sebeple alıştırmaya devresi olan ilk 800 kilometre içinde aşağıda izah edilen şekilde hareket ettirmeniz önemle tavsiye olunur. Otomobiliniz; 2600 d/dakikadan yukarı çıkmamak şartı ile 4 üncü viteste (70 km.) 3 üncü viteste (50 km.), 2 nci viteste (35 km.) 1 inci viteste (20 km.) den fazla sür'atle hareket ettirmeyiniz. Devamlı olarak muayyen bir sür'atle veya motor devrinde hareketten kaçınız. Bunun için de gaz pedalına biraz fazla veya az basarak sür'atini aralıklı olarak değiştiriniz. Yokuşu çıkarken motorun zorlanmasına mahal bırakmadan vitesi küçültünüz. Vaktinden evvel vites küçültmenin de motor devrinin yükselmesine, dolayısıyla zararına sebep olur. İlk 800 kilometrelik alıştırmaya devresinden sonra lüzumlu servis için otomobilinizi yetkili ANADOL servis istasyonlarına götürünüz. Otonuza alıştırmaya devresindeki göstereceğiniz hassasiyet ile yapılacak ilk bakım gelecekte arızasız ve uzun ömürlü olmasına yardım eder.

www.stc-16.org

Periyodik Servisler

PERYODİK SERVİSLER:

STC-16 ANADOL otomobilinizi arızasız ve asgari tamir masrafı ile kullanabilmeniz için yapılması gereken yağlama ve bakım servisi uzun bir etüd neticesi tesbit edilmiş ve en uygun şekli ile bu kitapta bilgilerinize sunulmuştur. Yağlama ve Bakım Servisi için yeteri derecede bilgi ve özel takımları bulunan Yetkili ANADOL Servis istasyonları her an emirlerinizi beklemektedir. Otonuzun hayatı üzerinde önemli rolü olan yağlama servisini yetkili ANADOL Servis istasyonunda herhangi bir sebepten dolayı yaptırmanız mümkün olmadığı takdirde müteakip sayfada gösterilen detaylı işlemleri takip ederek (gerekli malzeme ve özel takımınız olduğu takdirde) tarafınızdan yapılması da mümkündür. Yağlama esnasında daima en yüksek kaliteli yağ ve gres kullanınız. Aksi halde düşük kaliteli ucuz yağlar ileride size daha pahalıya mal olabilir. Yağlama servisi yapılırken herhangi bir noktanın ihmal edilmemesi için (28 den 43) No. lu sayfaya kadar yazılı olan yağlama ve bakım servisleri iyice okumanız gerekir. Bu yağlama ve bakım servisleri 4 muhtelif kısma ayrılarak mütaala edilmiştir.

- | | |
|---------------------------------|---|
| a) Günlük ve haftalık bakımlar | x |
| b) İlk 800 kilometrelik bakım | Δ |
| c) Her 5000 kilometrelik bakım | n |
| d) Her 15000 kilometrelik bakım | ♣ |

Servis cedvelleri yukardaki şekilde adlandırılarak sıralanmıştır.

www.stc-16.org

BENZİN OTOMATIĞI VE FİLTRESİ: Δ □ ★

Motorun sağ tarafına bağlı olan benzin otomatığının üzerindeki vidayı gevşeterek kapağı çıkartınız. Kapak içindeki süzgeci benzinle temizledikten sonra tekrar yerine koyunuz (Şekil 56). Kapağı yerine takmadan evvel contasının düzgün ve eski olup olmadığını kontrol ediniz. Eskimiş ise değiştiriniz. Aksi halde hava alıp benzin çekmez veya benzini dışarıya sızdırır. Ayrıca benzin otomatığı ile karbüratör arasındaki ara filtreyi hortumlardan ayırarak benzin akış istikametinde (okla gösterilmiştir) hava tutarak temizleyip tekrar yerine takınız.

BUJİLER: Δ ★

Bujileri temizledikten sonra tırnak aralığını 0.58 mm olarak ayar ediniz, motordan azami randıman alabilmek için bujileri her 15.000 Km. de yenileri ile değiştiriniz. Yüksek gerilimli cereyanın kaçmaması için porselen kısımlarının temiz olmasına dikkat ediniz.

KARBÜRATÖR RALANTİ AYARI: Δ □ ★

Motor normal hareketim bulunca ralanti ayar vidasını motor devri biraz yükselinceye kadar sıkınız, sonra ayar vidasını motor tekleyinceye kadar yavaş yavaş açınız, tekleme başladıktan sonra motor düzgün çalışıncaya kadar tekrar sıkınız (Şekil 57). Bu ameliye yapılırken motor devri yükselecektir. Devri düşürmek için ralanti ayar vidasını gevşetiniz.

Yeni motorda parçalar birbirleri ile iyice alışmadığı için düzgün bir ralanti ayarı elde etmek mümkün olmayabilir.

ÖN VE ARKA FREN BALATALARI KONTROLÜ: □ ★

Ön tekerlekleri krika ile yerden kesiniz. Bir tekerleği aks somunu sökerek çıkartınız. Disk fren balatalarını (Şekil 58) de görüldüğü gibi balata plakalarını tutan 2 uzun piminin sekmanını çıkartıp dışarıya çekiniz. Plaka üzerindeki balataların aşınma nisbetini kontrol edip tekrar yerine takınız. Hidrolik akıntısı veya balatalarda fazla aşınma gördüğünüz zaman tamiri için hemen yetkili ANADOL servis istasyonlarına müracaat ediniz. Aynı ameliyeyi diğer ön tekerlekler için de yapınız.

www.stc-16.org

DİKEY AKS KOLONUN YAĞLANMASI:

Ön takımın sağ ve sol dikey aks kolunun alt salıncağa bağlanan .uçunu HYPOID 90 yağı ile yağlayınız (Şekil 50). Okla gösterilen tapayı çıkartıp pompa adaptörünü takınız, tazyikli tabanca ile toz lastiğinin kenarlarından yağ çıkıncaya kadar basınız, adaptörü çıkartıp tekrar tapayı yerine vira ediniz.

DİSTRİBÜTÖR YAĞLANMASI VE PLATİN UCU ARALIĞI . Δ □ ★

Distribütör kapağını ve tevzi makarasını çıkarınız. (1) Kam mili üzerine iki damla motor yağı damlatınız. Platin aralığını (5) ayar etmek için tespit vidalarını (3) gevşetiniz ve platin fiber kısmını (4) kamın en yüksek yeri ile aynı hizaya getiriniz.

Platin aralığını (0.64 mm) olarak ayarladıktan sonra vidalarını sıkınız ve tekrar platin aralığını kontrol ediniz.

Platinin fiber kısmının temas ettiği kam miline az miktarda gres sürünüz. (2) Yağlamalar yapılırken platinin ucuna yağ kaçmamasına dikkat ediniz (Şekil 51).

VOLTAJ REGÜLATÖRÜ:

Voltaj regülatörü motor kompartımanının arkasında pedalların sehpasının sağ tarafındadır (Şekil 52). Ateşleme ile bütün elektrik aksesuarlarının hepsi aynı zamanda açık olduğu zaman lazım olan enerjiyi istihsal edebilecek kapasitede lmal edilmiştir. Ekseri hallerde bilhassa otomobilinizi gündüz kullanırken lüzumundan fazla elektrik enerjisi mevcuttur. Akümülatörün haddinden fazla şarj edilmesine mani olmak için bir voltaj regülatörü akümülatör tamamen dolu şarjlı olduğu zaman alternatörün istihsalini azaltır. Regülatörün bir ünitesi alternatörün istihsalini tahdid eder ve yüksek motor, süratlerinde alternatörün fazla ısınmasının önüne geçilmiş olur. Böylelikle alternatör fazla yıpranmaz ve ömrü artmış olur. Regülatörün büyük bir sıhhatle ayarlanması gerekir. Ayar sırasında voltaj ve amperaj kadar, hararetden nazarı itibare alınmalıdır. Regülatör arıza yapacak olursa, ya yenisini takınız, veya yetkili ANADOL servis İstasyonuna baş vurunuz.

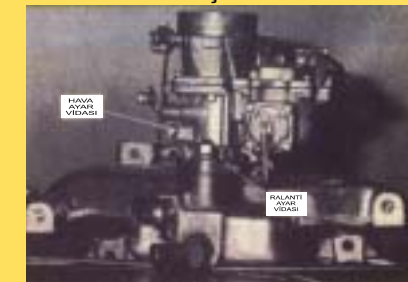
YAĞ BASINCI BORUSU : X

Yağ basınç gösterge saatiyle motor arasındaki yağ borusunda kaçak olup olmadığını haftada bir kontrol ediniz.

www.stc-16.org



Ş: 56



Ş: 57



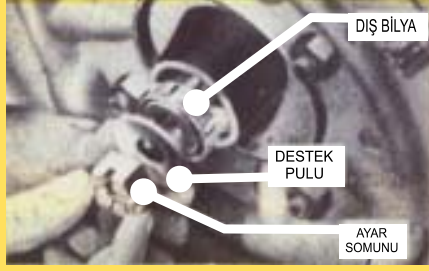
Ş: 58



Ş: 51



Ş: 52



Ş: 59



Ş: 59 a

Peryodik Servisler

Arka tekerleğin somunlarını gevşettikten sonra krika ile kaldırıp tekerleği ve kampanayı çıkartınız. Balata aşınıtı ile hidrolik yağ sızıntılarını ve hortum bağlantılarını kontrol ediniz. Eğer balatalarda aşınma veya tesisatta hidrolik yağı sızıntısı varsa tamir için hemen yetkili ANADOL servis istasyonlarına müracaat ediniz.

Kampana ve tekerleği takip bijon somunlarını sıkınız. Tekerleği yere temas ettirdikten sonra bijon somunlarını iyice sıkınız.

Aynı ameliyeti diğer arka tekerlek için de yapınız.

FREN BALATALARI: Δ □ ★

Arka fren balataları el freni kullanıldıkça kendi kendine ayarlanan tiptir. Ayrıca balata ayarı yapmağa lüzum yoktur, ön frenler disk fren olduğu için ayar yapmak gerekmez.

ÖN TEKERLEK BİLYALARININ TEMİZLENİR YAĞLANMASI VE AYARLANMASI: ★

Otomobilin Ön tarafını krika ile kaldırınız tekerleklerin dış kapağı ile bilya toz kapaklarını çıkarınız (Şekil 59).

Emniyet kopilyasını çıkartıp somunu açınız ve pulu ile dış bilyayı çıkartıp poryayı dışarı alınız, iç ve dış bilyaların yataklarını yıkayıp kontrol ettikten sonra yüksek kaliteli bilya gresi ile hem yatakları hem de bilya ve kafeslerini doldurunuz.

Poryayı aksa geçirip dış bilya pulunu koyduktan sonra somununu ayarlı anahtar ile 4,1 Kgr. m. (30 lb. ft.) sıkınız. 2 mazgal deliğinden az 2.5 mazgal deliğinden çok olmamak şartı ile somunu gevşetip yeni kopilya ile emniyetleyiniz. Eğer ayarlı anahtarınız yoksa standard bir anahtar ile tekerlek sıkı dönünceye kadar somunu sıkınız. Sonra somunu bir mazgal deliği gevşetip tekerleğin boşluğunu kontrol ediniz ve yeni bir kopilya ile emniyetleyiniz. Toz kapağını taktıktan sonra krikoyu indiriniz

TEKERLEK BİJON SOMUNLARI:

4 Tekerleğin de bijon somunlarının sıklılığını kontrol ediniz. Somunları sıkarken anahtar koluna boru ilave etmeyiniz. Üstü kapalı somunları bijon anahtarının kendi kolu ile normal olarak karşılıklı sıkınız.

TEKERLEK LASTİKLERİ HAVA TAZYİKLERİ: X

Tekerlek lastiklerindeki hava tazyikini doğru gösteren bir saatle ölçünüz. (Şekil 59 a.) Hava tazyiki şehir içinde önlere 1.6 kg/cm², şehir dışında 1.7 kg/cm² arkalarda şehir içinde 1.8 kg/cm², şehir dışında 1.9 kg/cm² olmalıdır. Otomobil süratli kullanılırsa hava tazyiki harareten yükselebilir. Bu yükselmeyi asla düşürmeyiniz. Çünkü soğuyunca lastik normalden aşağı kendiliğinden düşecektir.

Otomobilin Hareketi

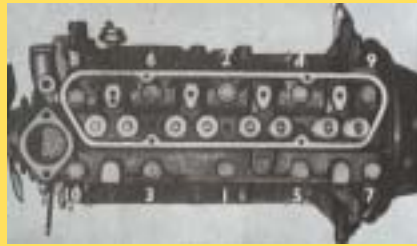
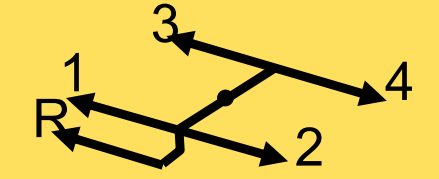
ederse yağ ve su ilave ediniz (Sayfa 42) ye bakınız.

Motoru çalıştırmadan evvel el frenini çekip vites kolunu boşa alınız. Eğer hava çok soğuk ise kontak anahtarını marş vaziyetine getirilmeden evvel motorun hızlı dönmelerini temin için debreyaj pedalına basıp şanzıman içindeki donmuş katı yağın mukavemetini bu suretle ortadan kaldırınız.

Soğuk havalarda motorun jikle düğmesini çekiniz ve gaz pedalına basmayınız. Kontak anahtarını sağa çevirip marş vaziyetine getiriniz ve motor çalışır çalışmaz kontak anahtarından elinizi çekiniz. Eğer jikle düğmesi çekilmiş ise motoru durdurmayacak şekilde yavaş yavaş yerine itiniz. Motor soğuk iken devrini yükseltmeyiniz. Normal hareketine çabuk ulaşmasını isterseniz motoru çalıştırır çalıştırmaz otomobili muayyen sür'atle hareket ettiriniz. Motor ısındıktan sonra jikle düğmesini itiniz. Motor sıcak iken jikle düğmesini çekmeyiniz. Çabuk çalışması için gaz pedalına biraz basınız. Eğer motor boşulmadan mütevellit çalışmaz ise (karbüratör taşması halinde) gaz pedalını tabana dayanıncaya kadar yavaş yavaş basıp orada tutunuz. Kontak anahtarı ile çalıştırınız ve motor çalışır çalışmaz ayağınızı gaz pedalından yavaş yavaş çekiniz.

OTOMOBİLİN HAREKETİ:

Vites kolunun hareketleri açık olarak (Şekil 41) da gösterilmiştir. Motor çalıştıktan sonra ileriye hareket ettirmek için debreyaj pedalına nihayete kadar basıp vites kolunu birinci vites şekline getiriniz. (1) Bir taraftan debreyaj pedalından ayağınızı yavaş yavaş kaldırırken diğer taraftan da gaz pedalına yavaş yavaş basıp otomobili hareket eniriniz. Otomobil harekette iken yağınızı debreyaj pedalının üzerinde tutmayınız. Vitese geçmek için vites kolunu zorlamayınız. Şayet geçmezse kolu tekrar boşa alıp ayağınızı debreyaj pedalından yavaş yavaş kaldırınız ve tekrar pedala nihayete kadar basıp vitese geçiniz. Bu şekilde yapılacak hareketle vites kolu kolayca vitese geçer. Otomobil sür'at aldıkça vitesleri büyültünüz. Motor zorlarsa veya otomobilin sür'ati azalırca vitesleri küçültünüz, yokuşu emniyetle inebilmek için vitesi küçültünüz. Şanzımanda ileri vitesler senkromeşli olduğu için vitesleri küçültür veya büyültürken çift debreyaj yapmaya lüzum yoktur



Ş: 53



Ş: 54



Ş: 55

Peryodik Servisler

SİLİNDİR KAPAĞI CIVATALARI: Δ

Silindir kapağı civatalarını (Şekil 53) de görüldüğü gibi sıra takip ederek sıkınız. Civatalar çok fazla sıkı olmamalıdır. Bunun için de ayarlı (TORQUE) anahtarı ile (9.0-9.7 Kgm) (66-70 Lb. Ft) olarak sıkınız.

SUPAPLARIN AYARI: Δ □ ★

Motor normal nararetinde iken supap aralıkları emme supabı için 0.25 mm (0.010 in) egzost supabı için 0.43 mm (0.017 in) olmalıdır. Bu ayarlar master olarak kullanılan sentil (feeler) ile yapılır. Supaplar tamamen kapalı olduğu zaman aşağıdaki sıraya göre ayar ediniz.

No. lu supaplar açık iken	No. lu supapları ayar ediniz.
1. EK. ve 6 EM.	3 EM. ve 8 EK.
3. EM. ve 8 EK.	1 EK. vs 6 EM.
2. EM. ve 4 EK.	5 EK. ve 7 EM.
6: EK. ve 7 EM.	2 EM. ve 4 EK.

Supap aralıklarım ayar etmek için evvela itecek ucundaki ayar vidasının emniyet somununu gevşetiniz. Sentili (Feeler) itecek ile supap sapı tepesi arasına sokunuz. Tatlı temas elde edilinceye kadar ayar vidası ile ayar ediniz. Emniyet somununu sıktıktan sonra ayarı tekrar kontrol ediniz (Şekil 54).

Supap kapağım kapatırken mantar contasının düzgünce oturmasına dikkat ediniz, aksi takdirde kenarlarından yağ kaçırabilir.

VANTİLATÖR KAYIŞININ AYARI: Δ □ ★

Vantilatör kayışının sıklılığım ölçmek için, su devirdaim pompası ile alternatör arasında kalan kısmım el ile aşağıya itip yukarıya çekiniz. Aradaki toplam hareket (13 mm) olmalıdır (Şekil 55).

Eğer ayar etmek gerekiyorsa, alternatör altındaki ön ve arka tesbit civatalarını gevşetiniz. Alternatörün ön üst tarafındaki ayar civatasını da gevşettikten sonra ayar ediniz. Ayar işlemi bittikten sonra civataları iyice sıkınız.



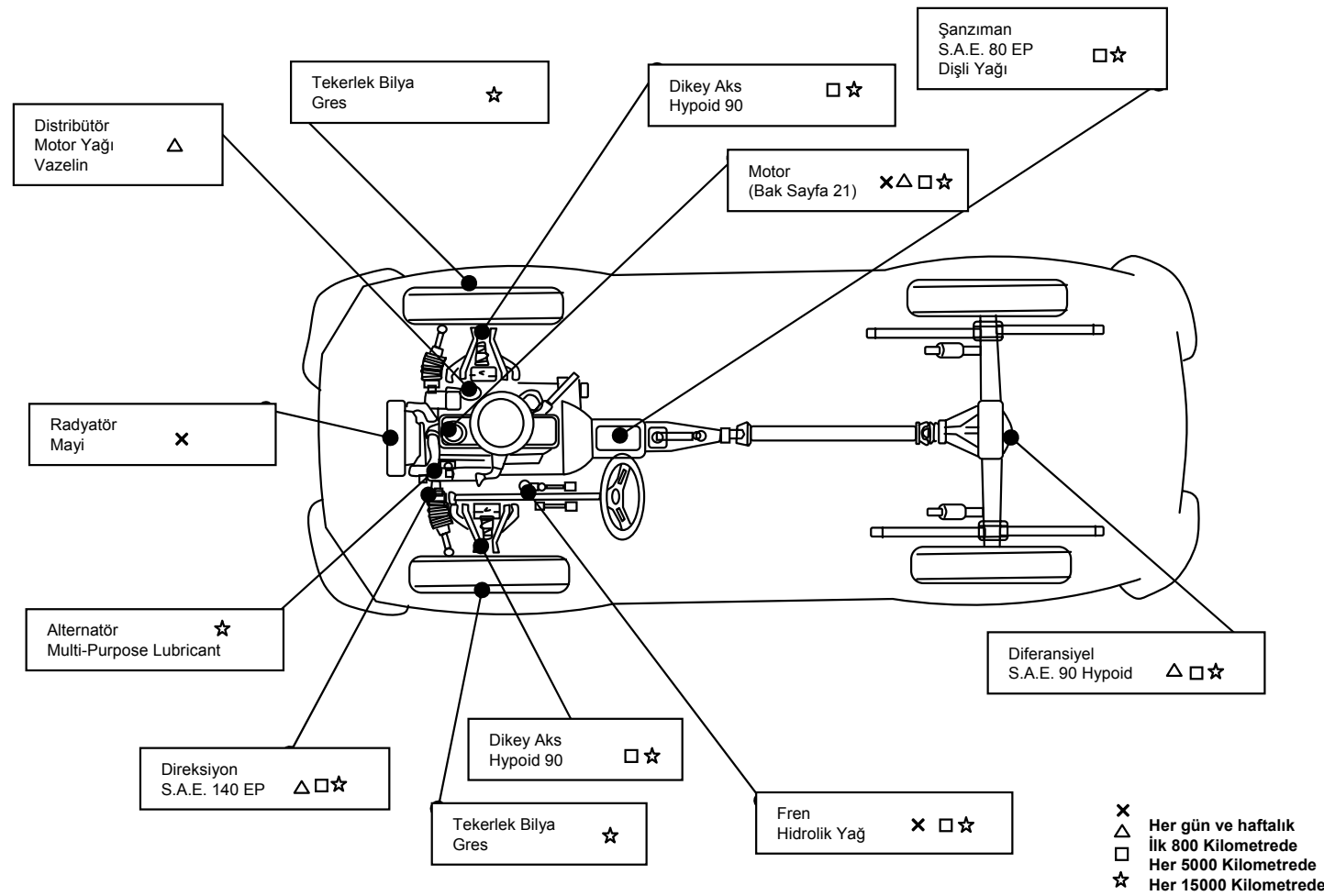
Peryodik Servisler

Kapılar ile motor ve bagaj kapaklarının ayarlarını kontrol ediniz.
Yol tecrübesinde motorun performansı ile frenlerini kontrol ediniz.
HER 5000 KİLOMETREDE YAPILACAK YAĞLAMA VE BAKIM : □

- 35 Motor yağı ile filtresini değiştiriniz.
- 35 Şanzıman yağı seviyesini kontrol ediniz.
- 35 Diferansiyel yağ seviyesini kontrol ediniz.
- 37 Dikey aks kolunu yağlayınız.
- 36 Direksiyon yağ seviyesini kontrol ediniz.
- 36 Fren merkez pompasındaki hidrolik seviyesini kontrol ediniz.
- 42 Akümülatör suyu seviyesini kontrol ediniz.
- 36 Alternatörün merkez rulmanını yağlayınız.
- 20 El fren kolu mandalını yağlayınız.
- 37 Distribütörü yağlayınız.
- 37 Distribütör platin aralığını ayar ediniz.
- 38 Supap ayarlarını kontrol ediniz.
- 39 Benzin pompası ile filtresini temizleyiniz.
- 38 Vantilatör kayış sıkılığını kontrol ediniz.
- 39 Bujileri temizleyiniz ve ayar ediniz.
- 35 Motor yağ doldurma kapağını temizleyiniz.
- 41 Motor hava filtresini temizleyiniz.
- 36-42 Radyatör ve cam yıkama haznesi su seviyelerini kontrol ediniz.
- 39 Karbüratör hava ayarını yapınız.
- 41 Debreyaj boşluğunu kontrol ediniz.
- 41 Arka makasların «U» bağlantısı somunlarını kontrol ediniz.
- 40 Ön ve arka tekerleklerin fren balatalarını kontrol ediniz.
- Ön düzen ile bilumum vida, somun ve civataları kontrol ediniz.
- 40 Tekerlekleri lastikleri havalarını kontrol ediniz.
- 44 Tekerleklerin yerlerini değiştiriniz.
- 17-18-19-20 Bütün lambaları kontrol ediniz.
- 40 Tekerlek bijon somunlarını kontrol ediniz.
- Yol tecrübesinde otonun umumi durumu ile avans ve karbüratör ayarlarını kontrol ediniz.

stc-16.org

30

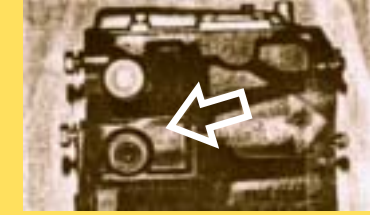


www.stc-16.org

32

MOTOR YAĞI İLE FİLTRESİNİN DEĞİŞTİRİLMESİ: □☆

Her motor yağı değiştirilmesinde yağ filtresinin de değiştirilmesi lazımdır. Peryodik servis zamanı gelmediği halde motor yağı kirlenmiş ise (Siyahlanmak) hem motor yağını hem de yağ filtresini değiştiriniz. Motorun içini yıkamak için iyi cins yıkama (FLUSHING OIL) yağı kullanınız. Mazot veya gazyağı gibi şeylerle katiyen yıkamayınız. Yağ filtresi motorun dışına bağlı bulunan yağ pompasına doğrudan doğruya vidalanarak bağlanır. Filtreyi ve lastik contasını yağ pompasından söktükten sonra çıkarıp atınız. Yeni filtre ve lastiğini takınız (Şekil 44). Motora uygun evsafı iyi cins yağ konduktan sonra kısa bir müddet çalıştırıp durdurunuz. Yağ akıntılarını kontrol edip yağın kartere süzülmesi için bir müddet daha bekledikten sonra motordaki yağın seviyesini kontrol ediniz.



Ş: 45

YAĞ DOLDURMA KAPAĞI: Δ □

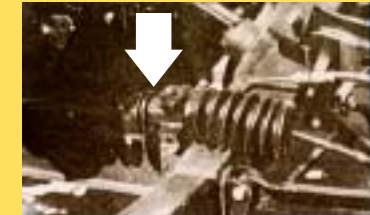
(Şekil 43) de resmini gördüğünüz yağ doldurma kapağı aynı zamanda motorun havalanmasını temin eder. Her motor yağı değiştirilirken bu kapağın içindeki filtreyi benzin ile temizleyiniz, kuruduktan sonra bir kap içerisindeki motor yağına batırıp çıkartınız. Silkerek fazla yağı atınız ve kapağı yerine koyunuz.



Ş: 46

ŞANZIMAN YAĞ SEVİYESİ: Δ □ ☆

Şanzıman yağ seviyesini ilk 800 kilometre ve onu takip eden ilk 5000 kilometrelik servisten sonra her 5000 kilometrede bir seviye tapasından kontrol ediniz. (Şekil 45). Eğer yağ seviyesi düşük ise delikten taşıncaya kadar SAE 80 EP dişli yağı ilave ediniz ve seviye tapasını tekrar yerine vira ediniz. Şanzımandaki yağı boşaltmanıza lüzum yoktur. Çünkü mıknaatsız sistemdir. Şanzıman içindeki mıknaatsız yağ içinde birikerek dişlilere hasar veren metal tozlarını çökerek toplar. Şanzıman söküldüğü vakit içerdeki mıknaatsız temizlenerek tekrar yerine takılır.



Ş: 47

DİFFERANSİYEL YAĞI SEVİYESİ: Δ □ ☆

Differansiyeldeki yağın seviyesini (Şekil 46) de gördünüz doldurma ve seviye tapası deliğinden kontrol ediniz.

www.stc-16.org

35

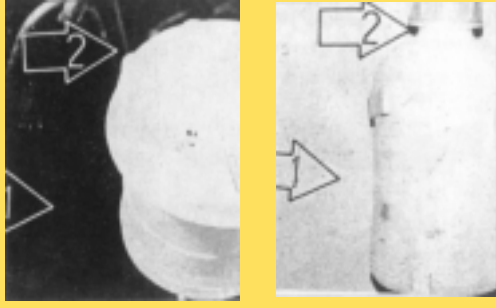
STC-16 ANADOL'DA KULLANILAN YAĞLAR

- 1 - TEKERLEK RULMANLARINA MULTIPURPOSE LUBRICANT
- 2 - DİSTRİBÜTÖRMOTOR YAĞI VE LITHIUM BASE GREASE
- 3 - MOTOR

YAZ : SAE 10W30
KIŞ : SAE 10W30 veya
SAE 10W20

- 4 - DİREKSİYON KUTUSUSAE 140 EP DİŞLİ YAĞI
- 5 - VİTES KUTUSUSAE 80 EP DİŞLİ YAĞI
- 6 - ALTERNATÖRMULTIPURPOSE LUBRICANT
- 7 - DİFFERANSİYELSAE 90 HYPOID

33



Ş: 48 – 48 a



Ş: 49



Ş: 50

36

Peryodik Servisler

Eğer yağ seviyesi düşük ise delikten taşınca kadar (SAE 90 HYP01D) dişli yağı ilave ediniz ve seviye tapasını tekrar yerine vira ediniz. Aynı cins yağ kullanmayınız.

DİREKSİYON YAĞI SEVİYESİ:

Direksiyon yağının seviyesini kontrol için kutu üzerindeki tapayı çıkartıp bakınız (Şekil 47). Eğer yağ ilave etmek gerekiyorsa bu delikten taşınca kadar SAE 140 EP dişli yağı ile doldurunuz.

HİDROLİK FREN MERKEZ POMPASI DEPO SU :

Fren merkez pompası motor kompartımanında ve pedalların sehпасına bağlıdır (Şekil 48) Kontrol veya hidrolik ilavesi için merkez pompasının kapağını açarken içeriye her hangi bir pislik girmemesi için etrafını temiz bir bez ile iyice temizleyiniz. Hidrolik koymak gerekiyorsa en iyi cins hidrolik yağı ile seviye işaretine kadar doldurunuz. (Motor ve otomatik şanzıman yağı) gibi madeni yağları sureti katiyede kullanmayınız.

CAM YIKAYICISI SU DEPOSU :

Cam yıkayıcısı su deposu yaz ve kış kontrol edilmelidir (Şekil 48. a). Haznedeki su seviyesi kontrol ve bakımının periyodik bir zamanı olmamasına rağmen, hergün veya her uzun sefere çıkmadan evvel kontrol edilmelidir.

ALTERNATÖR:

Alternatörün merkez rulmanını her 30.000 kilometrede bir yağlamanız faydalıdır (Şekil 49). Bundan başka periyodik servise nadiren ihtiyaç gösterir. Bununla beraber alternatörün ve regülatörün tecrübeli bir teknisyen tarafından ara sıra kontrol edilmesi akıllıca bir koruma tedbiridir. Yetkili ANADOL servis istasyonlarında bu kontrolü yapabilecek teçhizat ve eleman mevcuttur. Ve bu kontrol her 30.000 kilometrede bir yapılmalıdır. Ancak istisna olarak; Motor rölantiden fazla hızla çalıştığı halde «AMP» göstergesi saat üzerindeki taksimatta negatif (—) yönde hareket eder veya durursa şarj olmuyor demektir. Derhal şarj devresini kontrol edip arızayı mümkün olan derecede çabuk gideriniz. Ampermetre saatindeki ibre normal olarak her motor çalıştırılışında pozitif (+) yönde hareket etmesi lazımdır.

www.stc-16.org

YAĞLAMA VE BAKIM CETVELLERİ

GÜNLÜK VE HAFTALIK BAKIM: X

Sayfa

- 34 Hergün—Motor yağ seviyesini kontrol ediniz.
- 42 Hergün — Radyatör su seviyesini kontrol ediniz.
- 42 Haftada bir—Akümülatör su seviyesini kontrol ediniz.
- 36 Haftada bir—Fren merkez pompasındaki hidrolik seviyesini kontrol ediniz.
- 40 Haftada bir—Tekerlek lastiklerinin hava tazyiklerini kontrol ediniz.

İLK 800 KİLOMETRELİK BAKIM : Δ

- 34 Motor yağını değiştiriniz.
- 35 Şanzıman yağının seviyesini kontrol ediniz
- 35 Diferansiyel yağının seviyesini kontrol ediniz.
- 36 Direksiyon sağ seviyesini kontrol ediniz
- 36 Fren merkez pompasındaki hidrolik seviyesini kontrol ediniz.
- 42 Akümülatör suyu seviyesini kontrol ediniz
- 42 Radyatör suyu seviyesini kontrol ediniz.
- 41 Kilitleri, menteşeleri ve lüzumlu yerleri yağlatınız.
- 41 Debreyaj boşluğunu kontrol ediniz.
- 41 Yağ ve su akıntılarını kontrol ediniz.
- 38 Silindir kapağı civatalarını kontrol ediniz.
- 38 Supap ayarlarını kontrol ediniz.
- 38 Vantilatör kayışı sıklığı kontrol ediniz.
- 39 Benzin pompası filtresini temizleyiniz.
- 37 Distribütör platin aralığını kontrol ediniz.
- 39 Karbüratör ralanti ayarını yapınız.
- 40 ön tekerleklerin bilya boşluklarını kontrol ediniz.
- 41 Arka makasların «U» bağlantı somunlarını kontrol ediniz.
- 41 Ön düzen ile bilumum vida, somun ve civataları kontrol ediniz.
- 40 Tekerlek lastiklerinin hava tazyiklerini kontrol ediniz.
- 40 Tekerleklerin bijon somunlarını kontrol ediniz.
- 41 Ön tekerleklerin rod ayarı (TOE-in) kontrol ediniz.
- 17-18-19-20 Göstergeler ile lambaları kontrol ediniz.

www.stc-16.org

29



Ş: 42



Ş: 43



Ş: 44

34

Peryodik Servisler

MOTOR YAĞI SEVİYE KONTROLÜ : x

Motordaki yağ seviyesini otomobiliniz daima düz bir zemin üzerinde birkaç dakika bekletildikten sonra, motorun sağ tarafındaki seviye çubuğu ile kontrol ediniz (Şekil 42). Seviye çubuğunu kartere sokup çıkarın, uçunu temiz bir bezle iyice sildikten sonra tekrar yerine daldırıp çıkarınız. Çubuk üzerindeki yağ bulaşığı seviyesi motordaki yağın miktarını gösterir.

Seviye çubuğu ucu 2 kısma ayrılmıştır: Yağ seviyesi «MIN» sınırına düşmüş ise derhal yağ ilave ediniz. Ve bu sınırın altına düşmesine asla müsaade etmeyiniz. «MAX» sınırdan fazla doldurmada füzuli ve hatalıdır. Aksi halde bujilerin yağlanması ve motorun takattan düşmesine sebep olur. Motora yağ ilavesi supap kapağı üzerindeki yağ doldurma kapağı çıkartılarak yapılır. Yağ içine toz toprak gibi pislik kaçmamasına dikkat ediniz. Yağı doldurduktan sonra karter kapağını yerine koymayı unutmayınız.

Şurası unutulmamalıdır ki, daima yüksek devirde çalışan bir motor, alçak devirde çalışan bir motordan daha fazla yağ sarfeder. Bu nedenle otomobilinizin yağ kontrolünü çalışma şartlarına uygun olarak ayarlamamız gerekir.

MOTOR YAĞININ DEĞİŞTİRİLMESİ: Δ

Motor yağını motor sıcakken değiştiriniz. Çünkü sıcak motor yağının akıcılığı fazla olacağı için karter içersindeki biriken pislikler bu boşaltma ameliyesinde temizlenmiş olacaktır. Yağ boşaldıktan sonra boşaltma kapağını yerine takarak iyice sıkınız (Şekil 43). Motorun içini yıkamak için iyi cins yıkama (Flusing oil) yağı kullanınız. Mazot veya gazyağı gibi mayilerle katıylen yıkamayınız. Bu işlemi yaparken doldurma kapağının etrafını iyice siliniz ki toz toprak kaçmasın. Kartier yağı her 5000 kilometrede bir yağ filtresi ile beraber değiştirilmelidir. Bu zaman daha ziyade yağın evsafını değiştirme süresine bağlıdır. Herhangi bir sebepten yağınız kirlendi ise (Siyahlanması) yağ ve filtresini derhal değiştiriniz. Kartier kapasitesi filtre ile beraber 3.6 litredir. Km. başına düşen yağ masrafı oldukça ucuz olduğundan yağlama konusunda oldukça titiz davranmalısınız. Motora yağı koyduktan sonra bir müddet çalıştırarak durdurunuz. Yağ akıntılarını kontrol edip yağın kartiere süzülmesi için bir müddet daha bekledikten sonra motordaki yağın seviyesini kontrol ediniz.

www.stc-16.org

HER 15000 KİLOMETREDE YAPILACAK YAĞLAMA VE BAKIM: ♠

- 35 Motor yağı ile filtresini kontrol ediniz.
- 35 Şanzıman yağ seviyesini kontrol ediniz.
- 35 Diferansiyel yağ seviyesini kontrol ediniz.
- 37 Dikey aks kolunu yağlayınız.
- 36 Direksiyon yağ seviyesini kontrol ediniz.
- 36 Fren merkez pompasındaki hidrolik seviyesini kontrol ediniz.
- 42 Akümülatör suyu seviyesini kontrol ediniz.
- 36 Alternatör merkez rulmanını yağlayınız.
- 20 El fren kolu mandalını yağlayınız.
- 37 Distribütörü yağlayınız.
- 37 Distribütör platin aralığını ayarlayınız,
- 37 Voltaj regülatörünün bakımını yapınız veya yenisini ile değiştiriniz.
- 38 Supap ayarlarını kontrol ediniz.
- 39 Benzin pompası ile filtresini temizleyiniz.
- 38 Vantilatör kayışı sıklığı kontrol ediniz.
- 39 Bujileri temizleyiniz ve ayar ediniz.
- 35 Motora yağ doldurma kapağını temizleyiniz.
- 41 Motor hava filtresini değiştiriniz.
- 39 Karbüratör hava ayarını yapınız.
- 36-42 Radyatör ve cam yıkama haznesi suyunu kontrol ediniz.
- 41 Arka makasların «U» bağlantı somunlarının sıklığı kontrol ediniz
- 41 Debreyaj boşluğunu kontrol ediniz.
- 40 Ön ve arka tekerlek balatalarını kontrol ediniz.
- 40 Ön tekerlek bilyalarını temizleyip yağ doldurunuz ve ayarını yapınız.
- Ön düzen ile bilumum vida, somun ve civataları kontrol ediniz.
- 41 Kilit, menteşe ve lüzumlu yerleri yağlayınız.
- 17-18-19-20 Bütün lambaları kontrol ediniz.
- 44 Tekerleklerin yerlerini değiştiriniz.
- 40 Tekerlek lastiklerinin havalarını kontrol ediniz.

www.stc-16.org

31